

metalac
AD

konsolidovani prihod
58,6
mil. €

ebitda
5
mil. €

ebit
3,2
mil. €

neto dobit
2,3
mil. €



GODIŠNJI IZVEŠTAJ

2014

PROFIL KOMPANIJE

OSNIVANJE I DELATNOST

Kompanija Metalac a.d. iz Gornjeg Milanovca osnovana je 1959. godine, najpre kao preduzeće u društvenoj svojini pod nazivom Metaloprerađivačka Industrija „Metalac“, da bi se na osnovu odluke Radničkog saveta donete 8. decembra 1990. godine, a po osnovu odredbi Zakona o društvenom kapitalu i Zakona o uslovima i postupku pretvaranja društvene svojine u druge oblike svojine, transformisao u deoničko društvo u mešovitoj svojini. Svojinska transformacija nastavljena je odlukom skupštine od 02. jula 1998. godine, od kada Metalac posluje kao akcionarsko društvo. Na osnovu navedene odluke a prema tada važećem Zakonu o svojinskoj transformaciji, preostali društveni kapital je u potpunosti transformisan u akcijski kapital.

U okviru osnovnih delatnosti Metalca a.d. do kraja 2005. godine dominiralo je nekoliko osnovnih programa: proizvodnja posuđa, proizvodnja inox sudopera, proizvodnja kartonske ambalaže, proizvodnja bojlera, trgovina proizvodima iz navedenih proizvodnih programa u lancu koji je već tada činilo 49 prodavnica Metalca u gradovima širom Srbije i Crne Gore. U cilju razvoja navedenih programa, krajem 2005. godine osniva se pet društava sa ograničenom odgovornošću. Proizvodna društva su Metalac Posuđe, Metalac Inko, Metalac Print, Metalac Bojler i jedna trgovina Metalac Market, kojima matična kompanija ustupa svojih pet osnovnih delatnosti. U periodu pre 2005. godine su osnovana dva društva Metalac Trade d.o.o. i Metpor d.o.o. i dva zavisna akcionarska društva u kojima je Metalac a.d. dobio status većinskog vlasnika, tako da se uspostavlja nova - holding organizacija, a od 2012. godine Metalac a.d. je sa svim navedenim zavisnim društvima povezan u Metalac Grupu.

Metalac a.d. za svoju preteženu delatnost ima holding poslove, takođe svojim zavisnim društvima u okviru Grupe obezbeđuje usluge iz oblasti ljudskih resursa i pravnih poslova, računovodstva i finansija, informacionih tehnologija, marketinga, poslovne logistike, razvoja i QMS/EMS, preventivnog inženjeringa i bezbednosti i zdravlja na radu.

Zavisna društva su unapredila ustupljene programe, tako da Metalac Posuđe danas proizvodi sve vrste posuđa koje imaju primenu u domaćinstvu, emajlirano, teflonizirano, inox i aluminijumsko sa više vrsta premaza kao što je teflon i keramika. Metalac Inko je pored inox sudopera razvio i program sudopera i ploča od kompozitnih materijala. Metalac Print proizvodi transportnu ambalažu ali i kutije u ofset štampi i posebno značajan razvoj u ovom društvu je proizvodnja dekor nalepnica kao direktna podrška proizvodnji posuđa. Metalac Bojler je osnovnu delatnost, proizvodnja električnih grejača vode – bojlera, unapredio sa širokim asortimanom kako niskolitražnih, tako i bojlera od 50 i 80l. Metalac Market je maloprodajna mreža sa proizvodima za opremanje domaćinstva, prvenstveno sa proizvodima Metalac Grupe ali i drugim kućnim aparatima, koja konstantno povećava broj maloprodajnih objekata i tako omogućava da proizvodi brže i jednostavnije nađu primenu kod krajnjih potrošača. Metalac Trade je veleprodaja robe koja se uvozi iz Kine kao dopuna programima Metalac Grupe u kompletnoj ponudi kupcu za opremanje kuhinja u domaćinstvima.

ZAVISNA DRUŠTVA

Metalac a.d. je od 31. maja 2012. godine sa svojim zavisnim društvima po osnovu povezanosti kapitalom, organozovan u »Metalac Grupu«.

»Metalac Grupu« čini ukupno 15 privrednih društava i to Metalac a.d. kao kontrolno društvo i 14 zavisnih društava, od kojih 9 posluju sa sedištem u Republici Srbiji a preostalih 5 posluju na inostranim tržištima.

Metalac a.d. ima sledeće učešće u osnovnom kapitalu zavisnih društava:

- Metalac Posuđe d.o.o. Gornji Milanovac	100%
- Metalac Inko d.o.o. Gornji Milanovac	100%
- Metalac Print d.o.o. Gornji Milanovac	100%
- Metalac Bojler d.o.o. Gornji Milanovac	100%
- Metalac Marekt d.o.o. Gornji Milanovac	100%
- Metalac Trade d.o.o. Gornji Milanovac	100%
- Metpor d.o.o. Novi Beograd	100%
- Metalac Market Podgorica d.o.o. Podgorica	100%
- Promo – Metal d.o.o. Zagreb	100%
- Metrot d.o.o. Moskva	100%
- Metalac Ukrajina d.o.o. Kijev	100%
- Metalac Group USA Inc, Milvoki	50%
- Metalac Metalurgija a.d. Novi Sad	82,36%
- Metalac Proleter a.d. Gornji Milanovac	64,55%

KORPORATIVNO UPRAVLJANJE

Metalac a.d. ima svoje kodekse i to Kodeks korporativnog upravljanja, koji u svemu podržava OECD Corporate Governance Code, kao i Kodeks poslovne etike. Oba dokumenta objavljena su na internet stranici društva na srpskom i engleskom jeziku. Principi korporativnog upravljanja i poslovne etike implementirani su kroz interna akta kompanije. Nadzorni i Izvršni odbor, kao i organi upravljanja u zavisnim društvima, vode računa o primeni usvojenih principa kod odlučivanja o konkretnim pitanjima iz domena svojih nadležnosti u svim oblastima poslovanja kompanije.

Politike i procedure kojima se obezbeđuje da se prilikom donošenja poslovnih odluka uzimaju u obzir interesi stakeholder-a sadržane su i u Poslovnoj politici, koja je odmah po usvajanju od strane Nadzornog odbora, dostupna javnosti putem internet stranice kompanije.

Praksa korporativnog upravljanja obezbeđuje ravnopravan tretman akcionara u pogledu ostvarivanja njihovih prava predviđenih zakonom i Statutom. Nadzorni i Izvršni odbor obezbeđuju visok nivo javnosti i transparentnosti, kao i da putem internet stranice budu dostupne sve potrebne informacije, dokumentacija, materijali i poslovni rezultati potrebni za donošenje odluka skupštine i ostvarivanje uloge zainteresovanih strana u korporativnom upravljanju.

Pravna i organizaciona podrška organima upravljanja u obavljanju njihovih funkcija, praćenje i razvijanje politike i prakse korporativnog upravljanja, staranje o pravima akcionara, razvoj odnosa sa investitorima i ostalim nosiocima interesa u društvu, uspostavljanje efikasne interne komunikacije između organa kompanije, obezbeđena je kroz funkciju sekretara društva.

Funkcija internog nadzora obezbeđen je kroz rad posebne i nezavisne Službe unutrašnjeg nadzora poslovanja i kroz rad Komisije za reviziju Nadzornog odbora, koja vrši nadzor nad unutrašnjim nadzorom poslovanja.

Nadzorni odbor tokom godine kontinuirano prati primenu usvojenih principa korporativnog upravljanja i usklađenost ponašanja i delovanja u skladu sa usvojenim principima svih učesnika korporativnog upravljanja i preduzima potrebne aktivnosti na predupređenju nastupanja potencijalnih neusaglašenosti.

PRISTUP DRUŠTVENOJ ODGOVORNOSTI

U osnovi strategije Metalca a.d. je održivi razvoj kompanije kroz balansirano ispunjenje ekonomskih, socijalnih i ekoloških ciljeva. To je eksplicitno sadržano u svim strateškim dokumentima – od Kodeksa poslovne etike i Kodeksa korporativnog upravljanja, do Strategije razvoja, odluka Fondacije „Metalac“, dokumenata QMS/EMS, odluka organa upravljanja Kompanijom.

U 2014. godini u kompaniji Metalac su sprovedena dva audita koji obuhvataju elemente društvene odgovornosti a odnose se na upravljanje ljudskim resursima, ljudska prava, radnu praksu, zaštitu zdravlja i bezbednosti radnika, protivpožarnu zaštitu i sprovođenje zakona i zakonskih propisa u ovim oblastima. Prvi audit je sproveden po Disney pravilima koja postavljaju zahteve proizvođačima Disney brendirane robe. Zahtevi su u pogledu standarda rada i radnih uslova saglasno osnovnim konvencijama Međunarodne organizacije rada (ILO). Drugi audit je sproveden po ICS (Initiative Clause Sociale) specifikaciji razvijenoj od FCD (Fédération française du Commerce de Détail). Oba izveštaja dala su visoke ocene kompaniji Metalac u proveravanim oblastima.

Kompanija Metalac godišnje izdava za skoro 30% svog profita za ekološke projekte, edukacije zaposlenih, pospešivanje nataliteta, razvoj sporta u Gornjem Milanovcu i druge vidove društveno odgovornog poslovanja. Poslovna etika i transparentnost, briga za ljude i poštovanje ljudskih prava, kvalitet proizvoda i usluge, briga za životnu sredinu i društvenu zajednicu, jačaju korporativnu reputaciju i odnose sa internim i eksternim korisnicima i akcionarima.

Za devet godina koliko postoji Fondacija Metalac, kojoj je promovisanje rasta nataliteta i vrednosti porodice jedan od osnovnih ciljeva, iznosima od 500 – 4.000 eur-a nagrađeno je rođenje 360 beba, od kojih je samo u 2014. godini rođeno 44 beba. Za štíćenike Kola srpskih sestara, decu Crvenog krsta, dečjeg odeljenja bolnice i porodilište Fondacija je organizovala i podelila poklon paketiće.

Kompanija je ostala dosledna ulaganju i podršci razvoju sporta. U okviru klubova Sportskog društva „Metalac“ takmiči se više od 600 sportista, pored njih u ovim sportskim klubovima trenira veliki broj osnovaca i srednjoškolaca, što je više od polovine svih sportista u opštini Gornji Milanovac. Kompanija je donator Fudbalskom klubu „Metalac“, Klubu malog fudbala „Kolorado“, Kuglaškom klubu „Metalac – Inox“, Šahovskom klubu „Metalac – Takovo“, Muškom odbojkaškom klubu „Metalac – Takovo“, Ženskom rukometnom klubu „Metalac – Gornji Milanovac“, Rukometnom klubu „Omladinac“. U 2012. godini završena je izgradnja modernog evropskog stadiona sa 4.000 mesta, za potrebe sportista i svih građana Gornjeg Milanovca i Fudbalskog kluba „Metalac“.

Politika Kompanije u oblasti kvaliteta i zaštite životne sredine obezbeđuje očuvanje životne sredine kroz proizvodnju zdravih proizvoda, podizanje ekonomičnosti u potrošnji materijala, energije i drugih prirodnih resursa, smanjenje štetnog otpada, poštovanje zakonskih zahteva i propisa primenljivih na proizvode, životnu sredinu i druge segmente poslovanja. Primenom definisane politike u 2014. godini je izvršeno ulaganje u cilju zaštite životne sredine u iznosu skoro 30 miliona dinara. Politika zaštite životne sredine obezbeđuje i internu i eksternu komunikaciju sa zaposlenima i svim zainteresovanim stranama, uvećanje kapitala, zaposlenima sigurnost i bezbednost na radu i rast standarda, a okruženju dobrog komšiju i koliko je moguće, pomagača u društvenim potrebama i aktivnostima.

Kompanija je svoju društvenu odgovornost prema lokalnoj i široj društvenoj zajednici u 2014. godini, pored svega navedenog, iskazala i donatorstvom mnogobrojnih kulturno-umetničkih i sportskih događaja i manifestacija, naučnih skupova, stručnih usavršavanja, humanitarnih akcija.

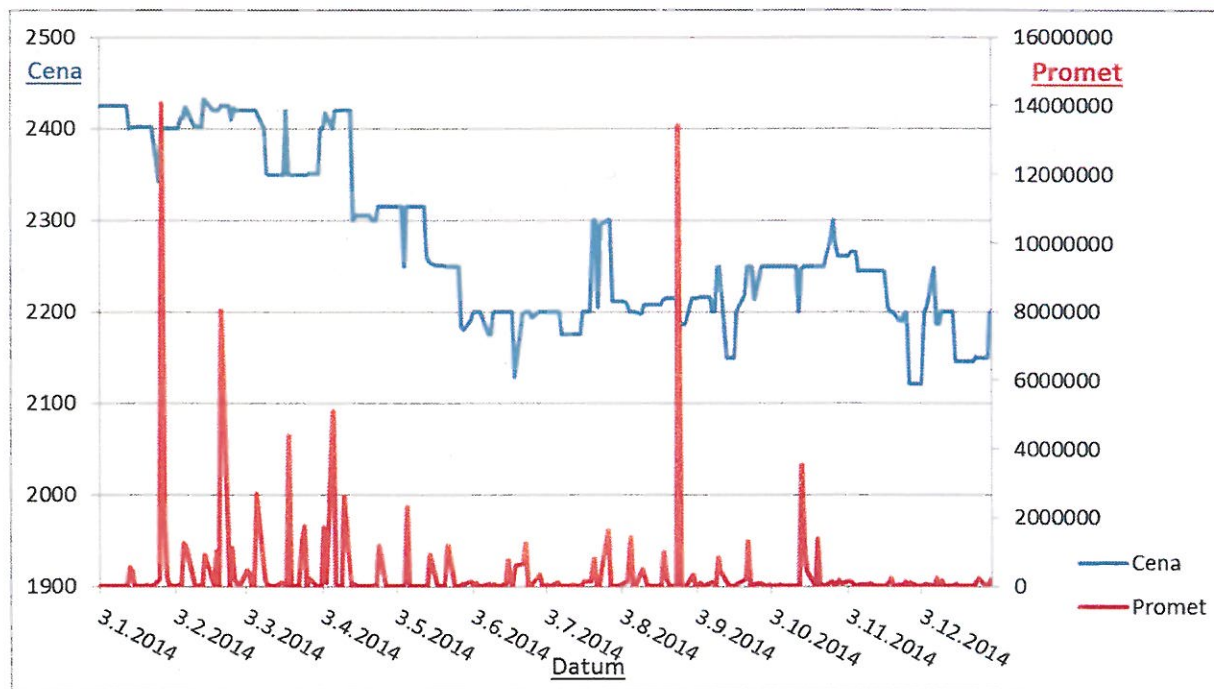
AKCIJE

Akcijski kapital Metalca a.d. iskazan je u 1.020.000 običnih akcija nominalne vrednosti 400,00 dinara. Obračunska vrednost akcije sa stanjem na dan 31.12.2014. godine iznosila je 2.952,63 dinara, a tržišna kapitalizacija 2.244.000.000 dinara (na poslednji dan prethodne 2013. godine obračunska vrednost akcije iznosila je 2.970,12 dinara, a tržišna kapitalizacija 2.473.500.000 dinara).

Pokazatelji:

	Na dan 31.12.2014. godine	Na dan 31.12.2013. godine:	
EPS	236,26	394,55	(dobit po akciji)
P/E	9,3	6,15	(cena u odnosu na dobit)
P/B	0,74	0,82	(cena u odnosu na knjigovodstvenu vrednost)
ROE	7,98%	13,24%	(prinos na akcijski kapital)

Akcijama Kompanije trguje se u okviru Standard Listinga Beogradske berze, metodom preovlađujuće cene. Ukupno je u 2014. godini trgovano sa 41.698 akcija, dok je vrednost ostvarenog prometa 96.623.027 dinara. Najniža cena po kojoj se trgovalo akcijom zabeležena je 01.12.2014. godine i iznosila je 2.121 dinara, dok je najviša cena ostvarena 14.02.2014. godine od 2.432 dinara.



Na osnovu odluke skupštine o raspodeli dobiti od 26.04.2013. godine i odluke Nadzornog odbora od 12.02.2014. godine, u 2014. godini izvršen je otkup 21.016 sopstvenih akcija, što čini 2,06% od ukupnog broja akcija.

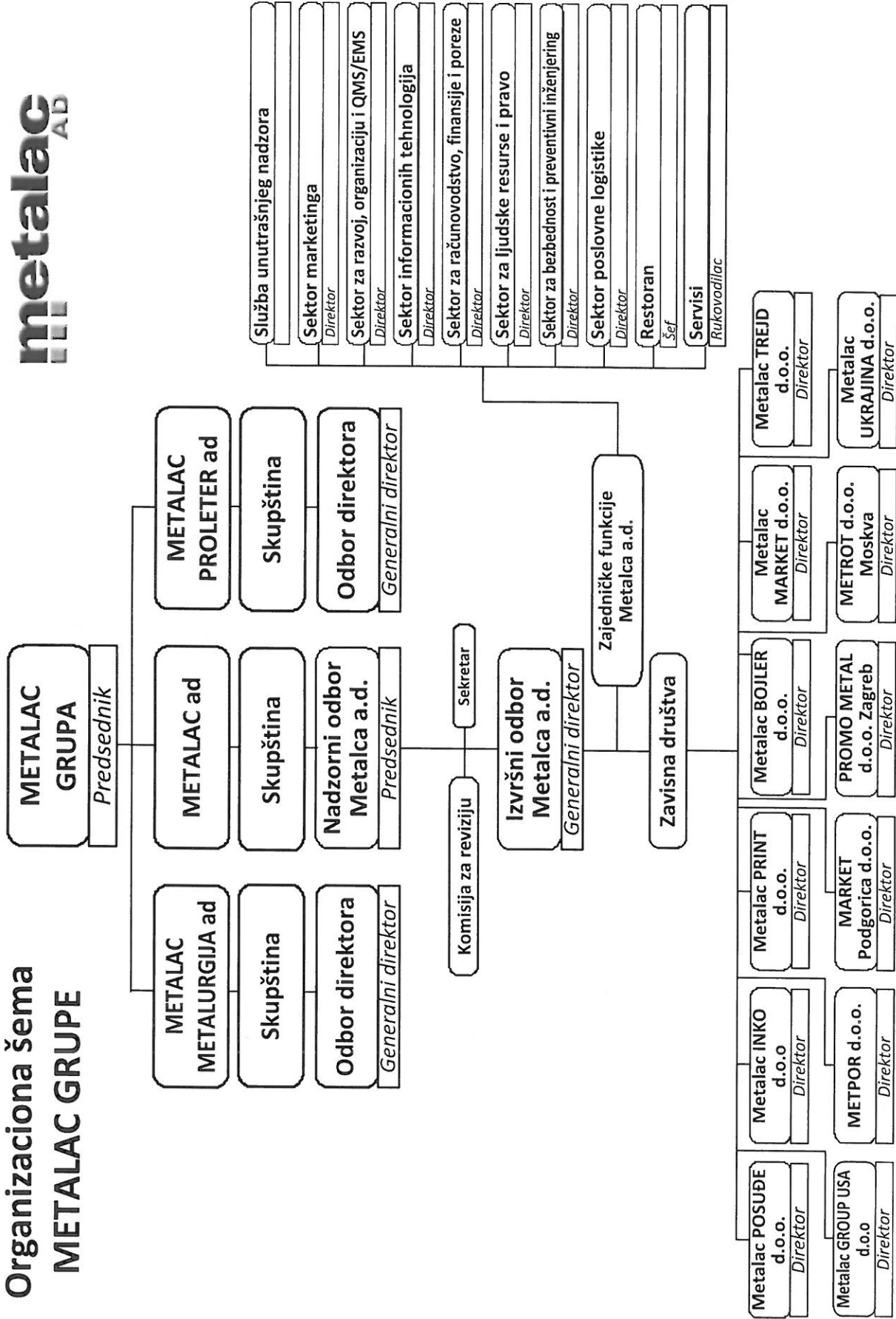
Akcije su stečene ponudom za sticanje sopstvenih akcija upućenom svim akcionarima po principu pro-rata, sa periodom trajanja ponude od 18. februara do 04. marta 2014. godine.

Akcije su stečene po ceni od 2.420,00 dinara, koja je utvrđena na osnovu prosečne cene po kojoj se trgovalo u prethodnih šet meseci od 2.315 dinara, kao i na osnovu cene akcije od 2.400 dinara po kojoj se u najvećem obimu trgovalo u vreme donošenja odluke.

Stečene sopstvene akcije otuđene su na osnovu odluke Nadzornog odbora od 29.06.2014. godine, tako što su svih 21.016 sopstvenih akcija, u skladu sa odredbama Statuta, raspodeljene odlukom predsednika Metalac Grupe od 11.08.2014. godine, zaposlenima u društvu i u povezanim društvima na ime stimulativnog nagrađivanja putem premija u akcijama.

Struktura vlasništva na dan:	31.12.2014. godine:		31.12.2013. godine:	
Akcije u vlasništvu fizičkih lica	619.400	60,73%	599.636	58,80%
Akcije u vlasništvu pravnih lica	121.066	11,87%	57.217	5,60%
Zbirni odnosno kastodi račun	279.534	27,40%	363.147	35,60%
<u>Ukupno:</u>	1.020.000	100%	1.020.000	100%

Organizaciona šema METALAC GRUPE



POSLOVANJE KOMPANIJE

FINANSIJSKI SEGMENT

Finansijski izveštaji za 2014.godinu sastavljeni su u skladu sa zakonskom i profesionalnom regulativom. Okvir za sastavljanje finansijskih izveštaja je Zakon o računovodstvu, usvojene računovodstvene politike, kao i međunarodni računovodstveni standardi, odnosno međunarodni standardi finansijskog izveštavanja. Prilikom sastavljanja finansijskih izveštaja posebno se adekvatnim i veoma opreznim metodama procenjivala svaka pozicija imovine ili obaveza.

Mišljenje revizora je, da su finansijski izveštaji sastavljeni po svim materijalno značajnim pitanjima u skladu sa računovodstvenim propisima Republike Srbije.

Metalac Grupa poslovnu 2014.godinu završava sa konsolidovanim prihodom 58,6 miliona eur-a što je na nivou ostvarenja prošle godine, ali 6% manje u odnosu na plan. Značajan pad prihoda je najvećim delom uslovljen padom realizacije na ruskom i ukrajinskom tržištu. Ostvarena konsolidovana poslovna dobit u odnosu na prošlu godinu ima pad 22% a u odnosu na plan pad je 38%. Bruto dobit je manja za 30% koliko je i pad u odnosu na plan.

Poslovanje u 2014.godini u okviru Metalac Grupe uslovlilo je i promene bilansnih pozicija konsolidovane imovine koja je veća za 3% u odnosu na 2013.godinu. Stalna imovina je manja za 4% ali je zato primetan rast obrtne imovine za 6%. U strukturi obrtne imovine dominiraju kratkoročni finansijski plasmani sa rastom 5%, gotovina sa rastom od 34%, rast potraživanja za 11% u odnosu na 2013.godinu. Konsolidovani kapital je na nivou prošle godine kao i zaduženost (dugoročni i kratkoročni krediti).

Kompleksna ocena finansijskog statusa i zaradivačke sposobnosti Kompanije, sagledava se analizom niza finansijskih pokazatelja i to: likvidnosti, poslovne aktivnosti, profitabilnosti, zaduženosti i investiranja.

Pokazatelji likvidnosti Kompanije pokazuju sposobnost kompanije da bezuslovno i na vreme plaća dospele obaveze, uz održavanje potrebnog obima i strukture obrtnih sredstava i očuvanje dobrog kreditnog boniteta.

Koeficijenti poslovne aktivnosti Kompanije pokazuju efikasnost u upravljanju imovinom u delu potraživanja, zaliha robe i proizvoda ali i pad efikasnosti kod upravljanja u delu zaliha materijala. Takva cirkulacija obrtne imovine utiče na povećano angažovanje gotovine u poslovnom ciklusu.

Stopa povrata imovine (ROA), stopa povrata sopstvenog kapitala (ROE) kao i stopa povrata angažovanog kapitala (ROCE) su najznačajniji pokazatelji profitabilnosti koji ukazuju na sposobnost Kompanije da stvara profit. Kako je stopa profitabilnosti sopstvenog kapitala viša od stope profitabilnosti imovine, to se Kompaniji više isplati da se koristi tuđim kapitalom umesto sopstvenim kapitalom.

Pokazatelji finansijske strukture pokazuju strukturu kapitala (sopstveni i tuđi) i način na koji Kompanija finansira svoju imovinu ali to je i pokazatelj u kojoj meri Kompanija je sposobna da vraća pozajmljena sredstva. Stepem zaduženosti je pod kontrolom i redovno se prati, a pozajmljena sredstva se koriste na pravi način i rezultiraju rastom stope povrata na imovinu.

Pokazatelj tržišne vrednosti (investiranja) Kompanije daju nam uveravanje da Kompanija ima potencijal za dalje investiranje i ulaganje u akcije.

KONSOLIDOVANI BILANS USPEHA**Metalac a.d.**

	U hiljadama dinara		
	<u>31.12.2014.</u>	<u>31.12.2013.</u>	<u>%</u>
POSLOVNI PRIHODI	6.478.279	6.488.348	99,84
Prihod od prodaje na domaćem tržištu	3.947.602	3.676.328	107,38
Prihod od prodaje na inostranom tržištu	2.376.886	2.520.348	94,31
Prihod od prodaje	6.324.488	6.196.676	102,06
Prihodi od aktiviranja učinaka	14.441	36.024	40,09
Povećanje zaliha učinaka	17.649	98.420	17,93
Smanjenje zaliha učinaka	(63.646)		
Ostali poslovni prihodi	185.347	157.228	117,88
POSLOVNI RASHODI	6.108.891	6.014.762	101,56
Nabavna vrednost prodane robe	2.108.346	1.927.740	109,37
Troškovi materijala i energije	1.649.916	1.764.889	93,49
Troškovi zarada, naknada zarada i ostali lični rashodi	1.575.117	1.498.894	105,09
Troškovi amortizacije	215.686	211.834	101,82
Ostala dugoročna rezervisanja	41.057	30.122	136,30
Ostali poslovni rashodi	518.769	581.283	89,25
POSLOVNI DOBITAK/(GUBITAK)	369.388	473.586	78,00
FINANSIJSKI PRIHODI	269.399	168.379	160,00
FINANSIJSKI RASHODI	303.249	154.728	195,99
OSTALI PRIHODI	97.219	48.028	202,42
OSTALI RASHODI	129.909	102.387	126,88
DOBITAK/(GUBITAK) IZ REDOVNOG POSLOVANJA	302.848	432.878	69,96
POREZ NA DOBITAK			
Poreski rashod perioda	(49.778)	(30.646)	162,43
Odloženi poreski prihod (rashod) perioda	12.973	5.853	221,65
NETO DOBITAK	266.043	408.085	65,19

KONSOLIDOVANI BILANS STANJA

Metalac a.d.

	U hiljadama dinara		
	31.12.2014.	31.12.2013.	%
AKTIVA			
Stalna imovina	2.248.706	2.337.283	96,21
Nematerijalna ulaganja	36.910	41.118	89,77
Nekretnine, postrojenja i oprema	1.796.652	1.871.205	96,02
Investicione nekretnine	372.971	380.092	98,13
Dugorocni finansijski plasmani	42.173	44.868	93,99
Obrtna imovina	4.697.234	4.413.481	106,43
Zalihe	1.915.201	1.925.255	99,48
Potraživanja	1.250.696	1.125.357	111,14
Potraživanja za više plaćen porez na dobitak	74.023	75.632	97,87
Kratkorocni finansijski plasmani	919.118	875.477	104,98
Gotovinski ekvivalenti i gotovina	468.616	348.342	134,53
Porez na dodatu vrednost i aktivna vremenska razgraničenja	69.580	63.418	109,72
UKUPNA AKTIVA	6.945.940	6.750.764	102,89
Vanbilansna aktiva	251.933	195.795	128,67
PASIVA			
Kapital	4.193.605	4.235.438	99,01
Akcijski kapital	408.000	408.000	100,00
Ostali kapital	33.899	33.899	100,00
Emisiona premija	0	4.256	0,00
Rezerve	219.220	185.623	118,10
Translacione rezerve	13.600	2.934	463,53
Nerealizovani dobitci po osnovu hartija od vrednosti	16.957	19.751	85,85
Aktuarski dobitci (gubici)	(44.301)	0	
Neraspoređeni dobitak	3.434.099	3.472.738	98,89
Kapital koji pripada vecinskim vlasnicima	4.081.474	4.127.201	98,89
Manjinski interes	112.131	108.237	103,60
Dugoročna rezervisanja i obaveze	982.673	831.343	118,20
Dugoročna rezervisanja	204.066	181.564	112,39
Dugoročni krediti	778.607	649.779	119,83
Kratkoročne obaveze	1.733.850	1.636.310	105,96
Kratkoročne finansijske obaveze	538.876	639.385	84,28
Obaveze iz poslovanja	806.286	683.048	118,04
Ostale kratkoročne obaveze	291.601	261.532	111,50
Obaveze po osnovu poreza na dodatu vrednost i ostalih javnih prihoda i pasivna vremenska razgraničenja	55.120	45.450	121,28
Obaveze po osnovu poreza na dobitak	41.967	6.895	608,66
Odložene poreske obaveze	35.812	47.673	75,12
UKUPNA PASIVA	6.945.940	6.750.764	102,89
Vanbilansna pasiva	251.933	195.795	128,67

KONSOLIDOVANI IZVEŠTAJ O TOKOVIMA GOTOVINE**Metalac a.d.**

	31.12.2014.	U hiljadama dinara 31.12.2013.
Tokovi gotovine iz poslovnih aktivnosti		
Prodaja i primljeni avansi	7.421.075	7.257.859
Primljene kamate iz poslovnih aktivnosti	77.209	77.370
Ostali prilivi iz redovnog poslovanja	219.125	248.203
Isplate dobavljačima i dati avansi	(5.340.608)	(5.190.437)
Zarade, naknade zarada i ostali lični rashodi	(1.501.822)	(1.484.659)
Plaćene kamate	(46.734)	(45.196)
Porez na dobitak	(17.568)	(43.082)
Plaćanja po osnovu ostalih javnih prihoda	(336.978)	(366.016)
Neto priliv (odliv) gotovine iz poslovnih aktivnosti	473.699	454.042
Tokovi gotovine iz aktivnosti investiranja		
Prodaja akcija i udela		
Prodaja nekretnina, postrojenja i opreme	5.434	765
Ostali finansijski plasmani neto priliv/(odliv)	(470.684)	(426.153)
Primljene kamate	14.435	27.683
Kupovina akcija i udela neto priliv/ (odliv)	(51.418)	-
Kupovina nematerijalnih ulaganja, nekretnina i opreme	(158.252)	(215.448)
Neto priliv (odliv) gotovine iz aktivnosti investiranja	(660.485)	(613.153)
Tokovi gotovine iz aktivnosti finansiranja		
Dugoročni i kratkoročni krediti neto priliv/(odliv)	28.319	34.456
ostale dugoročne i kratkoročne obaveze		
Odlivi za dividende i učešća u dobitku	(173.479)	(219.051)
Neto priliv (odliv) gotovine iz aktivnosti finansiranja	(145.160)	(184.595)
Neto priliv (odliv) gotovine	(331.946)	(343.706)
Gotovina na početku obračunskog perioda	775.385	694.115
Pozitivne/negativne kursne razlike po osnovu preračuna gotovine, neto	25.177	(2.067)
Gotovina na kraju obračunskog perioda	468.616	348.342

FINANSIJSKI POKAZATELJI

Pokazatelji likvidnosti	opis
Koeficijent tekuće (opšte) likvidnosti	obrtna sredstva/kratkoročne obaveze
Koeficijent ubrzane likvidnosti	obrtna sredstva-zaliha/kratkoročne obaveze
Koeficijent trenutne likvidnosti	gotovina/kratkoročne obaveze
Neto obrtna sredstva (fond)	obrtana sredstva-kratkoročne obaveze (dug.izvori-stalna imovina)
Slobodan novčani tok	NNT poslovne aktivnosti-NNT finansiranja-NNT investiranja
Učešće NNT iz poslov.akt. u poslovnom prihodu (%)	NNT iz poslovnih aktivnosti/poslovni prihod
Odnos NNT iz poslov.akt. i neto dobitka	NNT iz poslovnih aktivnosti/neto dobitak
Odnos NNT iz poslov.akt. i ukupnih sredstava	NNT iz poslovnih aktivnosti/ukupna poslovna sredstva
Pokazatelji poslovne aktivnosti	
Koeficijent obrta zaliha materijala	materijalni troškovi/prosečno saldo zaliha materijala
Dani vezivanja zaliha materijala	365/KO zaliha materijala
Koeficijent obrta zaliha robe	cena koštanja (nabavna vrednost)/prosečno saldo zaliha robe
Dani vezivanja zaliha robe	365/KO zaliha robe
Koeficijent obrta potraživanja	prihodi od prodaje/prosečno saldo potraživanja
Prosečno vreme naplate potraživanja	365/KO potraživanja
Koeficijent obrta obaveza	ukupna nabavka/prosečno saldo dobavljača
Prosečno vreme plaćanja obaveza	365/KO obaveza
Prosečno vreme trajanj gotovinskog ciklusa	dani vezivanja zaliha+potraživanja-plaćanja obaveza
Potrebna gotovina (000 din.)	poslovni rashodi-amortizacija
Potrebna gotovina po danu (u 000 din)	poslovni rashodi-amortizacija/broj dana perioda
Pokazatelji profatibilnosti	
Stopa EBIT (%)	poslovni dobitak/poslovni prihod
Stopa EBITDA (%)	poslovni dobitak+amortizacija/poslovni prihod
Stopa marže bruto profita (%)	bruto dobitak/ukupan prihod
Stopa marže neto profita (%)	neto dobitak/ukupan prihod
Rentabilnost imovine (ROA) (%)	neto dobitak/prosečno stanje imovine
Rentabilnost sopstvenog kapitala (ROE) (%)	neto dobitak/prosečno stanje sopstvenog kapitala
Rentabilnost angažovanog kapitala (ROCE) (%)	neto dobitak/kapital+dugoročne obaveze i rezervisanja
Pokazatelji finansijske strukture (zaduženosti)	
Koeficijent samofinansiranja	kapital/ukupna imovina
Koeficijent zaduženosti	ukupne obaveze/ukupna imovina
Koeficijent finansijske sposobnosti	kapital+dugoročne obaveze i rezerv./dugoročna imovina+zalihe
Kreditna sposobnost	kapital+dugoročne obaveze/stalna imovina
Faktor zaduženosti (godine)	kratkoročne+dugoročne obaveze (fin)/neto dobitak+amortizacija
Pokriće troškova kamate	poslovni dobitak/kamata
Odnos duga i sopstvenog kapitala	ukupne obaveze/kapital
Pokazatelji tržišne vrednosti (investiranja)	
Neto dobitak po akciji (EPS)	neto dobitak/broj akcija
Dividenda po akciji	iznos dividende/broj akcija
Racio plaćanja dividende	dividenda po akciji/neto dobitak po akciji
Tržišna cena akcija	
Knjižgovodstvena vrednost akcija	sopstveni kapital/broj akcija
Dividendna stopa (%)	dividenda po akciji/tržišna cena akcija
P/E ratio	tržišna cena akcija/neto dobitak po akciji
P/B ratio	tržišna cena akcija/knjižgovodstvena vrednost akcija
Tržišna kapitalizacija u 000 din.	tržišna cena akcija * broj akcija
Analiza rezultata u uslovima rizika (leveridža)	
Faktor poslovnog leveridža (FPL)	marginalni dobitak/poslovni dobitak marginalni dobitak=poslovni dobitak+fiksni troškovi= poslovni prihod-varijabilni troškovi
Faktor finansijskog leveridža (FFL)	poslovni dobitak/bruto dobitak
Faktor kombinovanog leveridža	FPL * FFL
Prelomna tačka rentabiliteta (PTR) u 000 din	(fik.tr./100%-%varijabilni troškovi u poslovnom prihodu)*100= (fik.tr./stopa marginalni dobitka)*100 stopa marginalni dobitka=marginalni dobitak/poslovni prihod
Marža sigurnosti	(poslovni prihod-PTR /poslovni prihod)*100

KONSOLIDOVANI FINANSIJSKI POKAZATELJI

Metalac a.d.

	31.12.2014.	31.12.2013.
Pokazatelji likvidnosti		
Koeficijent tekuće (opšte) likvidnosti	2,71	2,70
Koeficijent ubrzane likvidnosti	1,60	1,52
Koeficijent trenutne likvidnosti	0,27	0,21
Neto obrtna sredstva (fond)	2.963.384	2.777.171
Slobodan novčani tok		
Učešće NNT iz poslov.akt u poslovnom prihodu (%)	7,31	7,00
Odnos NNT iz poslov.akt. i neto dobitka	1,78	1,11
Odnos NNT iz poslov.akt. i ukupnih sredstava	0,07	0,07
Pokazatelji poslovne aktivnosti		
Koeficijent obrta zaliha materijala	2,09	2,30
Dani vezivanja zaliha materijala	175	159
Koeficijent obrta zaliha proizvoda	4,85	5,24
Dani vezivanja zaliha proizvoda	75	70
Koeficijent obrta zaliha robe	3,07	3,00
Dani vezivanja zaliha robe	119	122
Koeficijent obrta potraživanja	5,05	5,12
Prosečno vreme naplate potraživanja	72	71
Koeficijent obrta obaveza	5,51	5,91
Prosečno vreme plaćanja obaveza	66	61
Prosečno vreme trajanj gotovinskog ciklusa	300	291
Potrebna gotovina (000 din.)	4.843.800	4.626.318
Potrebna gotovina po danu (u 000 din)	16.146	15.898
Pokazatelji profatibilnosti		
Stopa EBIT (%)	5,70	7,30
Stopa EBITDA (%)	9,03	10,56
Stopa marže bruto profita (%)	4,67	6,67
Stopa marže neto profita (%)	4,11	6,29
Rentabilnost imovine (ROA) (%)	3,88	6,11
Rentabilnost sopstvenog kapitala (ROE) (%)	6,31	9,88
Rentabilnost angažovanog kapitala (ROCE) (%)	5,40	8,35
Pokazatelji finansijske strukture (zaduženosti)		
Koeficijent samofinansiranja	0,60	0,62
Koeficijent zaduženosti	0,37	0,38
Koeficijent finansijske sposobnosti	1,24	1,19
Kreditna sposobnost	2,21	2,09
Faktor zaduženosti (godine)	2,73	2,07
Pokriće troškova kamate	7,65	9,23
Odnos duga i sopstvenog kapitala	0,61	0,59
Pokazatelji tržišne vrednosti (investiranja)		
Dobit po akciji (EPS)	260,83	400,08
Dividenda po akciji (bruto)	150	140
P/E ratio (ukupna rentabilnost akcija)	8,43	6,18
P/B ratio	0,54	0,60
EBITDA u 000 din.	481.729	619.919
Povrat na kapital	0,09	0,11
Tržišna kapitalizacija u 000 din.	2.244.000	2.522.460
Analiza rezultata u uslovima rizika (leveridža)		
	31.12.2014.	31.12.2013.
Faktor poslovnog leveridža (FPL)	5,47	4,43
Faktor finansijskog leveridža (FFL)	1,22	1,09
Faktor kombinovanog leveridža	6,67	4,83
Prelomna tačka rentabiliteta (PTR) u 000 din	5.293.328	5.023.155
Marža sigurnosti	18,29	22,58

Napomena: Odnos fiksnih i varijabilnih troškova (27:73)

BILANS USPEHA

Metalac a.d.

	U hiljadama dinara		
	31.12.2014.	31.12.2013.	%
POSLOVNI PRIHODI	782.479	747.428	104,69
Prihod od prodaje na domaćem tržištu	336.137	321.709	104,48
Prihod od prodaje na inostranom tržištu	94.789	89.663	105,72
Prihod od prodaje	430.926	411.372	104,75
Prihodi od aktiviranja učinaka			
Ostali poslovni prihodi	351.553	336.056	104,61
POSLOVNI RASHODI	792.610	707.481	112,03
Nabavna vrednost prodane robe	9.088	8.184	111,05
Troškovi materijala i energije	253.947	240.798	105,46
Troškovi zarada, naknada zarada i ostali lični rashodi	272.391	220.078	123,77
Troškovi amortizacije	99.248	104.058	95,38
Troškovi rezervisanja	26.303	4.237	620,79
Ostali poslovni rashodi	131.633	130.126	101,16
POSLOVNI DOBITAK/(GUBITAK)	(10.131)	39.947	
FINANSIJSKI PRIHODI	306.019	397.716	76,94
FINANSIJSKI RASHODI	11.231	4.277	262,59
Finansijski rashodi kamata	4.828	3.774	127,93
Ostali finansijski rashodi	6.403	503	1.272,96
OSTALI PRIHODI	8.649	4.231	204,42
OSTALI RASHODI	57.300	40.414	141,78
DOBITAK/(GUBITAK) IZ REDOVNOG POSLOVANJA	236.006	397.203	59,42
POREZ NA DOBITAK			
Odloženi poreski rashodi perioda			
Odloženi poreski prihodi perioda	4.980	5.239	95,06
NETO DOBITAK (GUBITAK)	240.986	402.442	59,88

BILANS STANJA

Metalac a.d.

	U hiljadama dinara		
	31/12/2014	31.12.2013.	%
AKTIVA			
Stalna imovina	2.732.352	2.607.275	104,80
Nematerijalna ulaganja	25.902	28.868	89,73
Nekretnine, postrojenja i oprema	588.787	625.706	94,10
Investicione nekretnine	748.420	783.958	95,47
Učešća u kapitalu	672.437	672.685	99,96
Dugoročni krediti zavisnim preduzećima	696.806	496.058	140,47
Obrtna imovina	728.162	712.456	102,20
Zalihe materijala	3.059	2.246	136,20
Roba	484	598	80,94
Dati avansi	671	179	374,86
Potraživanja	660.787	628.975	105,06
Potraživanja za više plaćen porez na dobitak	16.888	16.888	100,00
Gotovinski ekvivalenti i gotovina	41.054	57.734	71,11
Kratkoročni finansijski plasmani			
Porez na dodatu vrednost i aktivna vremenska razgraničenja	5.219	5.836	89,43
UKUPNA AKTIVA	3.460.514	3.319.731	104,24
Vanbilansna aktiva	6.996	7.575	92,36
PASIVA			
Kapital	3.011.680	3.029.525	99,41
Akcijski kapital	408.000	408.000	100,00
Ostali kapital	33.899	33.899	100,00
Emisiona premija		4.256	0,00
Rezerve	218.807	185.211	118,14
Revalorizacione rezerve	12.186		
Nerealizovani dobitci po osnovu hartija od vrednosti		19.751	0,00
Neraspoređeni dobitak	2.338.788	2.378.408	98,33
Dugoročna rezervisanja i obaveze	172.871	61.602	280,63
Dugoročna rezervisanja	82.152	57.508	142,85
Dugoročni krediti	90.719	4.094	
Kratkoročne obaveze	249.871	197.532	126,50
Kratkoročni krediti	30.239		
Kratkoročni zajmovi		20.000	0,00
Obaveze iz poslovanja	51.690	47.550	108,71
Ostale kratkoročne obaveze	146.782	123.595	118,76
Obaveze po osnovu poreza na dodatu vrednost i ostalih javnih prihoda i pasivna vremenska razgraničenja	21.160	6.387	331,30
Obaveze po osnovu poreza na dobitak			
Odložene poreske obaveze	26.092	31.072	83,97
UKUPNA PASIVA	3.460.514	3.319.731	104,24
Vanbilansna pasiva	6.996	7.575	92,36

IZVEŠTAJ O TOKOVIMA GOTOVINE
Metalac a.d.

	<u>31.12.2014.</u>	<u>32.12.2013.</u>
U hiljadama dinara		
Tokovi gotovine iz poslovnih aktivnosti		
Prodaja i primljeni avansi	869.304	615.024
Primljene kamate iz poslovnih aktivnosti	307	
Ostali prilivi iz redovnog poslovanja	4.902	4.131
Isplate dobavljačima i dati avansi	(480.312)	(461.794)
Zarade, naknade zarada i ostali lični rashodi	(251.122)	(221.017)
Plaćene kamate	(4.475)	(1.015)
Porez na dobitak	-	(4.484)
Plaćanja po osnovu ostalih javnih prihoda	(90.502)	(88.036)
Neto priliv/(odliv) gotovine iz poslovnih aktivnosti	<u>48.102</u>	<u>(157.191)</u>
Tokovi gotovine iz aktivnosti investiranja		
Prodaja akcija i udela (neto priliv)		
Prodaja nekretnina, postrojenja i opreme		
Ostali finansijski plasmani neto priliv /(odliv)	135.960	145.691
Primljene kamate	43.111	57.067
Primljene dividende	259.917	340.398
Kupovina akcija i udela neto priliv /(odliv)		
Kupovina nematerijalnih ulaganja, nekretnina i opreme	(26.365)	(79.200)
Ostali finansijski plasmani neto priliv /(odliv)	(345.000)	
Neto priliv/(odliv) gotovine iz aktivnosti investiranja	<u>67.623</u>	<u>463.956</u>
Tokovi gotovine iz aktivnosti finansiranja		
Dugoročni i kratkoročni krediti neto priliv/(odliv)	91.371	(81.769)
Odlivi za dividende i učešća u dobitku	(173.479)	(177.450)
Otkup sopstvenih akcija	(51.418)	
Neto priliv/(odliv) gotovine iz aktivnosti finansiranja	<u>(133.526)</u>	<u>(259.219)</u>
Neto priliv/(odliv) gotovine	(17.801)	47.546
Gotovina na početku obračunskog perioda	57.734	10.188
Pozitivne kursne razlike po osnovu preračuna gotovine, neto	<u>1.121</u>	
Gotovina na kraju obračunskog perioda	<u><u>41.054</u></u>	<u><u>57.734</u></u>

FINANSIJSKI POKAZATELJI

Metalac a.d.

	31.03.2015.	31.12.2014.	31.03.2014.
Pokazatelji likvidnosti			
Koeficijent tekuće (opšte) likvidnosti	3,33	2,91	4,07
Koeficijent ubrzane likvidnosti	3,29	2,90	4,02
Koeficijent trenutne likvidnosti	0,16	0,16	0,15
Neto obrtna sredstva (fond)	536.153	478.291	553.672
Slobodan novčani tok	(3.857)		(29.294)
Učešće NNT iz poslov.akt u poslovnom prihodu (%)	0,35	29,03	0,19
Odnos NNT iz poslov.akt. i neto dobitka	2,06	0,20	1,51
Odnos NNT iz poslov.akt. i ukupnih sredstava	0,02	0,01	0,01
Pokazatelji poslovne aktivnosti			
Koeficijent obrta zaliha materijala	0,66	5,48	0,80
Dani vezivanja zaliha materijala	136	67	112
Koeficijent obrta zaliha robe			
Dani vezivanja zaliha robe			
Koeficijent obrta potraživanja	0,30	1,22	0,29
Prosečno vreme naplate potraživanja	300	299	310
Koeficijent obrta obaveza	3,47	10,63	2,54
Prosečno vreme plaćanja obaveza	26	34	35
Prosečno vreme trajanj gotovinskog ciklusa	410	332	387
Potrebna gotovina (000 din.)	689.210	720.772	144.553
Potrebna gotovina po danu (u 000 din)	1.681	2.171	1.606
Pokazatelji profatibilnosti			
Stopa EBIT (%)	15,32		11,67
Stopa EBITDA (%)	24,03	11,39	24,98
0,85	15,72	21,51	12,85
Stopa marže neto profita (%)	15,72	21,96	12,85
Rentabilnost imovine (ROA) (%)	0,97	7,11	0,81
Rentabilnost sopstvenog kapitala (ROE) (%)	1,11	7,98	0,88
Rentabilnost angažovanog kapitala (ROCE) (%)	1,05	7,73	0,87
Pokazatelji finansijske strukture (zaduženosti)			
Koeficijent samofinansiranja	0,88	0,87	0,91
Koeficijent zaduženosti	0,12	0,13	0,08
Koeficijent finansijske sposobnosti	1,18	1,16	1,22
Kreditna sposobnost	1,16	1,14	1,20
Faktor zaduženosti (godine)	2,36	0,21	0,48
Pokriće troškova kamate	19,20		72,76
Odnos duga i sopstvenog kapitala	0,14	0,15	0,09

Analiza rezultata u uslovima rizika (leveridža)	31.03.2015.	31.12.2014.	31.03.2014.
Faktor poslovnog leveridža (FPL)	3,82		4,86
Faktor finansijskog leveridža (FFL)	1,00		1,00
Faktor kombinovanog leveridža	3,82		4,86
Prelomna tačka rentabiliteta (PTR) u 000 din	146.977	802.523	153.050
Marža sigurnosti	26,18		20,58

Napomena: Odnos fiksnih i varijabilnih troškova (51:49)

Ukupan prihod, bruto i neto dobit, EBIT i EBITDA za 2013. i 2014. godinu

	Ukupan prihod			Bruto dobit			Neto dobit			EBIT (poslovna dobit)			EBITDA		
	2013	2014	%	2013	2014	%	2013	2014	%	2013	2014	%	2013	2014	%
	u 000 din														
METALAC POSUĐE	2.882.026	2.710.776	94	269.387	284.638	106	263.959	245.330	93	312.610	292.300	94	345.469	325.869	94
METALAC PRINT	493.765	424.841	86	1.633	2.067	127	583	1.355	232	10.629	9.867	93	17.340	18.647	108
METALAC INKO	276.964	299.956	108	8.725	15.438	177	8.957	15.487	173	24.625	24.595	100	35.203	37.157	106
METALAC BOJLER	413.300	451.078	109	442	80	18	681	968	142	5.317	3.130	59	18.859	18.936	100
Proizvodna društva	4.066.055	3.886.651	96	280.187	302.223	108	274.180	263.140	96	353.181	329.892	93	416.871	400.609	96
	u 000 din														
METALAC MARKET	1.194.720	1.291.567	108	19.200	14.409	75	19.369	14.683	76	(32.153)	(44.298)	0	(27.718)	(38.888)	0
METALAC TRADE	344.585	377.446	110	54.570	55.086	101	46.438	46.705	101	54.343	52.246	96	55.923	54.259	97
METPOR	44.734	44.811	100	1.181	330	28	984	264	27	(2.581)	52	0	(2.465)	162	0
Dom trgovačka društva	1.584.039	1.713.824	108	74.951	69.825	93	66.791	61.652	92	19.609	8.000	41	25.740	15.533	60
	u EUR														
METROT-Moskva	8.444.529	5.154.748	61	559.833	(225.516)	0	431.396	(187.100)	0	905.666	409.934	45	962.037	446.018	46
METALAC-MARKET Podgorica	2.472.902	2.480.439	100	51.058	27.561	54	45.847	24.803	54	36.987	29.678	80	46.880	40.305	86
PROMO-METAL Zagreb	1.092.027	1.941.963	178	5.030	1.767	35	5.030	512	10	68.719	87.019	127	10.109	92.169	912
METALAC UKRAJINA	780.703	362.758	46	29.831	(214.184)	0	24.164	(214.184)	0	52.377	7.255	14	58.606	10.867	19
Ino trgovačka društva	12.790.161	9.939.908	78	645.752	(410.372)	0	506.437	(375.969)	0	1.063.749	533.886	50	1.077.632	589.359	55
	u 000 din														
METALAC a.d.	1.149.375	1.097.147	95	397.203	236.006	59	402.442	240.986	60	39.947	(10.131)	0	144.005	89.117	62
METALAC a.d.-bez prih. od dividende	808.977	837.230	103	56.805	(23.911)	0	62.044	(18.931)	0	39.947	(10.131)	0	144.005	89.117	62
METALAC PROLETER	971.918	1.108.949	114	10.267	18.776	183	10.324	18.669	181	21.179	23.770	112	35.955	39.790	111
METALAC METALURGIJA	812.224	806.342	99	(19.050)	529	0	(18.364)	620	0	(34.224)	(45.639)	0	(20.208)	(31.416)	0

Ukupan prihod, bruto i neto dobit, EBIT i EBITDA za 2013. i 2014.godinu

U EUR

	Ukupan prihod		Bruto dobit		Neto dobit		EBIT(poslovna dobit)		EBITDA	
	2013	2014	2013	2014	2013	2014	2013	2014	2013	2014
METALAC POSUDE	25.504.655	23.169.026	2.383.956	2.432.803	2.335.920	2.096.838	2.766.460	2.498.291	3.057.248	2.785.205
METALAC PRINT	4.369.602	3.631.120	14.451	17.667	5.159	11.581	94.062	84.333	153.451	159.376
METALAC INKO	2.451.009	2.563.726	77.212	131.949	79.265	132.368	217.920	210.214	311.531	317.581
METALAC BOJLER	3.657.522	3.855.368	3.912	684	6.027	8.274	47.053	26.752	166.894	161.846
Proizvodna društva	35.982.788	33.219.239	2.479.531	2.583.103	2.426.372	2.249.060	3.125.496	2.819.590	3.689.124	3.424.009
METALAC MARKET	10.572.743	11.039.034	169.912	123.154	171.407	125.496	(284.540)	(378.615)	(245.292)	(332.376)
METALAC TRADE	3.049.425	3.226.034	482.920	470.821	410.956	399.188	480.912	446.547	494.894	463.752
METPOR	395.876	383.000	10.451	2.821	8.708	2.256	(22.841)	444	(21.814)	1.385
Dom trgovačka društva	14.018.044	14.648.068	663.283	596.795	591.071	526.940	173.531	68.376	227.788	132.761
METROT-Moskva	8.444.529	5.154.748	559.833	(225.516)	431.396	(187.100)	905.666	409.934	962.037	446.018
METALAC-MARKET Podgorica	2.472.902	2.480.439	51.058	27.561	45.847	24.803	36.987	29.678	46.880	40.305
PROMO-METAL Zagreb	1.092.027	1.941.963	5.030	1.767	5.030	512	68.719	87.019	10.109	92.169
METALAC UKRAJINA	780.703	362.758	29.831	(214.184)	24.164	(214.184)	52.377	7.255	58.606	10.867
Ino trgovačka društva	12.790.161	9.939.908	645.752	(410.372)	506.437	(375.969)	1.063.749	533.886	1.077.632	589.359
METALAC a.d.	10.171.460	9.377.325	3.515.071	2.017.145	3.561.434	2.059.709	353.513	(86.590)	1.274.381	761.684
METALAC a.d.-bez prih. od dividende	7.159.088	7.162.650	502.699	(204.368)	549.062	(161.803)	353.513	(86.590)	1.274.381	761.684
METALAC PROLETER	8.601.044	9.478.197	90.858	160.479	91.363	159.564	187.425	203.162	318.186	340.085
METALAC METALURGIJA	7.187.823	6.891.812	(168.584)	4.521	(162.513)	5.299	(302.867)	(390.077)	(178.832)	(268.513)
METALAC GRUPA	88.751.320	83.554.549	7.225.911	4.951.671	7.014.163	4.624.604	4.600.846	3.148.348	6.408.278	4.979.385
METALAC GRUPA- bez prihoda od dividende	85.738.949	81.339.874	4.213.540	2.730.158	4.001.791	2.403.091	4.600.846	3.148.348	6.408.278	4.979.385

Ukupan prihod i bruto dobit (plan i ostvarenje) za 2014. godinu.

000 U EUR

	Ukupan prihod				Ostv./pl. 2014 %	Bruto dobit		Ostv./pl. 2014 %
	plan 2014.		ostvarenje 2014.			plan 2014.	ostv. 2014.	
	iznos	% učesća	iznos	% učesća				
METALAC POSUDJE	25.670	28,49	23.169	27,73	1.761	2.433	138,16	
METALAC PRINT	3.382	3,75	3.631	4,35	180	18	10,00	
METALAC INKO	2.345	2,60	2.564	3,07	141	131	92,91	
METALAC BOJLER	3.950	4,38	3.855	4,61	30	1	3,33	
Proizvodna društva	35.347	39,23	33.219	39,76	2.112	2.583	122,30	
METALAC MARKET	10.991	12,20	11.039	13,21	98	123	125,51	
METALAC TRADE	3.214	3,57	3.226	3,86	575	471	81,91	
METPOR	291	0,32	383	0,46	4	3	75,00	
Domaća trgovačka društva	14.496	16,09	14.648	17,53	677	597	88,18	
METROT-Moskva	10.822	12,01	5.155	6,17	574	(226)	0,00	
METALAC-MARKET Podgorica	2.355	2,61	2.480	2,97	9	28	311,11	
PROMO-METAL-Zagreb	1.075	1,19	1.942	2,32	16	1	6,25	
METALAC UKRAJINA	943	1,05	363	0,43	80	(214)	0,00	
Ino trgovačka društva	15.195	16,86	9.940	11,90	679	(411)	0,00	
METALAC AD	9.412	10,45	9.377	11,22	2.148	2.017	93,90	
METALAC a.d.-bez prih. od dividende	7.912	8,78	7.163	8,57	648	(204)	0,00	
METALAC PROLETER AD	8.895	9,87	9.478	11,34	65	160	246,15	
METALAC METALURGIJA AD	6.760	7,50	6.892	8,25	12	5	0,00	
METALAC GRUPA zduruženo	90.105	100,00	83.554	100,00	5.693	4.951	86,97	
METALAC GRUPA konsolidovano	62.448		58.614		4.194	2.588	61,71	

BILANS USPEHA - METALAC GRUPA ZA PERIOD JANUAR-DECEMBAR 2014.god (domaće)

u 000 din

	METALAC a.d.	POSUDE	PRINT	INKO	BOJLER	MARKET	TRADE	METPOR	PROLETER a.d	METALURGIJA a.d.
POSLOVNI PRIHODI	782.479	2.583.594	421.455	294.022	443.190	1.204.047	364.428	44.510	1.096.312	752.128
Prihodi od prodaje	430.926	2.574.231	417.481	288.432	427.602	1.190.890	362.117	39.836	1.007.455	730.212
Prihodi od prodaje na domaćem tržištu	336.137	1.009.326	414.581	188.651	275.275	1.190.890	267.288	32.170	1.007.455	730.212
Prihodi od prodaje na ino. tržištu	94.789	1.564.905	2.900	99.781	152.327	0	94.829	7.666	0	0
Prihodi od aktiviranja učinaka i robe	0	11.651	0	0	352	228	139	0	851	1.220
Povećanje vrednosti zaliha učinaka	0	6.707	1.409	222	9.311	0	0	0	0	0
Smanjenje vrednosti zaliha učinaka	0	(60.784)	(516)	(533)	(1.814)	0	0	0	0	0
Ostali poslovni prihodi	351.553	51.789	3.081	5.901	7.739	12.929	2.172	4.674	88.006	20.696
POSLOVNI RASHODI	792.610	2.291.294	411.588	269.427	440.060	1.248.345	312.182	44.458	1.072.542	797.767
Nabavna vrednost prodane robe	9.088	52.231	87.755	1.204	6.747	960.007	224.743	33.290	852.401	634.520
Troškovi materijala i energije	253.947	1.169.834	204.639	163.835	273.007	12.463	3.870	165	33.236	16.872
Troškovi zarada i ostali lični rashodi	272.391	595.899	63.627	45.754	67.523	140.614	32.098	6.263	122.333	86.284
Troškovi amortizacije	99.248	33.569	8.780	12.562	15.806	5.410	2.013	110	16.020	14.223
Troškovi rezervisanja	26.303	0	0	0	4.400	0	1.034	0	8.053	1.267
Troškovi usluga holdinga	0	134.517	15.028	9.955	15.830	32.422	8.894	0	10.752	0
Troškovi zakupa holdinga	0	114.081	15.082	15.082	16.384	2.958	3.173	0	0	0
Ostali poslovni rashodi	131.633	191.163	16.677	21.035	40.363	94.471	36.357	4.630	29.747	44.601
POSLOVNI DOBITAK / GUBITAK	(10.131)	292.300	9.867	24.595	3.130	(44.298)	52.246	52	23.770	(45.639)
FINANSIJSKI PRIHODI	306.019	83.917	363	3.970	5.878	76.795	8.409	255	4.113	41.765
FINANSIJSKI RASHODI	11.231	111.870	9.199	11.050	8.805	17.137	6.592	3	5.548	1.552
Kamata	4.828	55.743	5.550	9.885	3.298	2.757	2.955	0	2.824	1
Ostali finansijski rashodi	6.403	56.127	3.649	1.165	5.507	14.380	3.637	3	2.724	1.551
OSTALI PRIHODI	8.649	43.265	3.023	1.964	2.010	10.725	4.609	46	8.524	12.449
OSTALI RASHODI	57.300	22.974	1.987	4.041	2.133	11.676	3.586	20	12.083	6.494
BRUTO DOBITAK / GUBITAK	236.006	284.638	2.067	15.438	80	14.409	55.086	330	18.776	529
NETO DOBITAK / GUBITAK	240.986	245.330	1.355	15.487	968	14.683	46.705	264	18.669	620

BILANS USPEHA - METALAC GRUPA ZA PERIOD JANUAR-DECEMBAR 2014.god (ino)

u eur

	METROT	METALAC MARKET- Podgorica	PROMO- METAL	METALAC UKRAJINA
POSLOVNI PRIHODI	4.974.326	2.472.254	1.880.429	307.281
Prihodi od prodaje	4.805.945	2.472.254	1.880.429	307.281
Prihodi od prodaje na domaćem tržištu	4.439.139	2.472.254	1.228.165	292.816
Prihodi od prodaje na ino. tržištu	366.806	0	652.264	14.465
Prihodi od aktiviranja učinaka i robe	0	0	0	0
Ostali poslovni prihodi	168.381	0	0	0
POSLOVNI RASHODI	4.564.392	2.442.576	1.793.410	300.026
Nabavna vrednost prodate robe	3.588.203	1.874.179	1.535.748	198.543
Troškovi materijala i energije	68.109	0	9.859	3.027
Troškovi zarada i ostali lični rashodi	472.164	332.037	130.708	63.493
Troškovi amortizacije	36.084	10.627	5.150	3.612
Troškovi rezervisanja	0	0	0	0
Troškovi usluga holdinga	0	0	0	0
Troškovi zakupa	0	115.114	0	0
Ostali poslovni rashodi	399.832	110.619	111.945	31.351
POSLOVNI DOBITAK / GUBITAK	409.934	29.678	87.019	7.255
FINANSIJSKI PRIHODI	171.322	31	25.214	55.477
FINANSIJSKI RASHODI	776.790	0	41.823	243.026
OSTALI PRIHODI	9.100	8.154	36.320	0
OSTALI RASHODI	39.082	10.302	104.963	33.890
BRUTO DOBITAK / GUBITAK	(225.516)	27.561	1.767	(214.184)
NETO DOBITAK / GUBITAK	(187.100)	24.803	512	(214.184)

BILANS STANJA - METALAC GRUPA ZA PERIOD JANUAR-DECEMBAR 2014.god (domaće)

u 000 din

	METALAC a.d.	POSUDE	PRINT	INKO	BOJLER	MARKET	TRADE	METPOR	PROLETER a.d.	METALURGIJA a.d.
AKTIVA	3.460.514	3.238.059	273.282	259.799	347.342	666.006	321.838	17.998	509.823	466.039
Stalna imovina	2.732.352	151.491	94.140	72.367	71.545	22.277	6.472	179	305.419	94.539
Nematerijalna ulaganja, nekretnine i oprema	1.363.109	151.491	94.140	72.367	71.545	22.277	6.472	179	304.942	94.539
Dugoročni finansijski plasmani	672.437	0	0	0	0	0	0	0	477	0
Dugoročni zajmovi ZD	696.806	0	0	0	0	0	0	0	0	0
Obrtna imovina	728.162	3.086.568	179.142	187.432	275.797	643.729	315.324	17.819	204.404	371.500
Zalihe	3.543	928.500	42.914	89.547	103.283	305.323	100.312	3.828	115.428	96.153
Materijal	3.059	506.944	34.443	52.070	27.321	248	34	0	0	0
Nedovršena proizvodnja	0	68.946	4.243	9.723	16.537	0	0	0	0	0
Gotovi proizvodi	0	352.610	4.228	27.729	52.617	0	0	0	0	0
Roba	484	0	0	25	6.808	305.075	100.278	3.828	115.428	96.153
Potraživanja i gotovina	724.619	2.158.068	136.228	97.885	172.514	338.406	215.012	13.991	88.976	275.347
Dati avansi	671	3.973	116	735	12.492	126	18.246	0	0	0
Potraživanja (kupci)	660.787	1.476.599	131.741	72.797	136.296	28.664	181.869	4.584	36.854	63.656
Krat. fin.plasmani (potrošački zajmovi)	0	0	0	0	0	267.973	0	0	570	195.313
Gotovina i gotovinski ekvivalent	41.054	630.686	1.279	19.902	15.279	35.321	9.627	7.834	34.761	12.470
Ostala potraživanja	22.107	46.810	3.092	4.451	8.447	6.322	5.270	1.573	16.791	3.908
Odložena poreska sredstva	0	0	0	0	0	0	42	0	0	0
PASIVA	3.460.514	3.238.059	273.282	259.799	347.342	666.006	321.838	17.998	509.823	466.039
Kapital	3.011.680	992.733	34.892	28.012	36.568	94.074	211.071	6.894	222.776	187.964
Osnovni kapital	408.000	225.194	9.380	22.895	72.684	124.071	263	289	77.182	115.028
Ostali kapital	33.899	0	0	0	0	0	0	0	0	3.666
Neraspoređena dobit	2.338.788	790.074	27.606	15.487	968	14.683	211.169	6.597	152.274	72.057
Rezerve	218.807	0	0	0	0	0	404	8	0	0
Revalorizacione rezerve	16.975	0	0	0	0	0	0	0	(29)	0
Aktuarski dobitak /gubitak	(4.789)	(22.535)	(2.094)	(1.130)	(1.977)	(4.421)	(765)	0	(6.651)	(2.787)
Gubitak	0	0	0	(9.240)	(35.107)	(40.259)	0	0	0	0
Dugoročne obaveze	172.871	1.314.593	123.008	128.468	149.473	91.159	51.295	0	21.991	22.646
Dugoročna rezervisanja	82.152	41.606	3.781	1.668	14.802	8.584	2.912	0	21.991	22.646
Dugoročni krediti	90.719	806.537	36.287	0	84.671	72.575	48.383	0	0	0
Dugoročni zajmovi	0	466.450	82.940	126.800	50.000	10.000	0	0	0	0
Kratkoročne obaveze	249.871	930.690	112.561	102.382	160.951	480.653	59.472	11.104	256.189	254.016
Kratkoročni krediti	30.239	54.603	0	0	0	4.038	27.817	0	61.613	0
Obaveze iz poslovanja (dobavljači)	51.690	755.878	104.383	96.431	152.964	453.017	27.012	9.993	176.623	213.746
Ostale obaveze	167.942	120.209	8.178	5.951	7.987	23.598	4.643	1.111	17.953	40.270
Odložene poreske obaveze	26.092	43	2.821	937	350	120	0	0	8.867	1.413

BILANS STANJA - METALAC GRUPA ZA PERIOD JANUAR-DECEMBAR 2014.god (ino)

u eur

	METROT	METALAC MARKET- Podgorica	PROMO- METAL	METALAC UKRAJINA
AKTIVA	2.182.085	1.379.044	1.157.329	271.254
Stalna imovina	135.643	63.824	44.244	7.221
Nematerijalna ulaganja, nekretnine i oprema	135.643	63.824	3.429	7.221
Dugoročni finansijski plasmani	0	0	40.815	0
Obrtna imovina	2.046.442	1.315.220	1.113.085	264.033
Zalihe	187.023	467.513	381.637	99.955
Dati avansi	24.902	0	0	3.272
Potraživanja (kupci)	1.128.148	337.067	595.300	59.175
Krat. fin. plasmani (potrošački zajmovi)	0	497.873	0	0
Gotovina i gotovinski ekvivalent	514.510	8.377	70.813	98.887
Ostala potraživanja	191.859	4.390	65.335	2.744
PASIVA	2.182.085	1.379.044	1.157.329	271.254
Kapital	0	281.158	0	0
Osnovni kapital	146	17.000	179.329	20.668
Neraspoređena dobit	181.383	264.158	0	47.299
Gubitak	(181.529)	0	(179.329)	(67.967)
Dugoročne obaveze	0	0	0	0
Dugoročna rezervisanja	0	0	0	0
Dugoročni krediti	0	0	0	0
Kratkoročne obaveze	2.187.656	1.097.886	1.185.950	417.471
Kratkoročni krediti	0	0	0	0
Obaveze iz poslovanja (dobavljači)	2.005.546	1.045.385	1.174.301	415.110
Ostale obaveze	182.110	52.501	11.649	2.361
Gubitak iznad visine kapitala	(5.571)	0	(28.621)	(146.217)
Odložene poreske obaveze	0	0	0	0

IZVEŠTAJ O TOKOVIMA GOTOVINE - METALAC GRUPA ZA PERIOD JANUAR-DECEMBAR 2014.god.(domaće)

u 000 din

	METALAC a.d.	POSUĐE	PRINT	INKO	BOJLER	MARKET	TRADE	METPOR	PROLETER a.d.	METALURGJA a.d.
Tokovi gotovine iz poslovnih aktivnosti										
Prodaja i primljeni avansi	869.304	2.846.461	489.133	347.797	484.834	1.562.543	409.709	50.999	1.173.609	958.594
Primljene kamate iz posl.aktiv.(na potraživanja)	307	700	0	0	0	75.669	0	0	423	108
Ostali prilivi iz redovnog poslovanja	4.902	65.475	342	9.787	19.531	3.961	130	4.674	82.464	26.012
Isplate dobavljačima i dati avansi	(480.312)	(2.065.572)	(382.229)	(269.513)	(437.260)	(1.435.359)	(330.253)	(44.672)	(1.070.818)	(868.629)
Zarade, naknade zarada i ostali lični rashodi	(251.122)	(567.978)	(61.798)	(43.016)	(64.436)	(144.457)	(29.719)	(6.299)	(119.938)	(87.356)
Plaćene kamate (na kredite,zajmove i obaveze)	(4.475)	(55.934)	(5.721)	(10.024)	(3.430)	(2.031)	(3.245)	0	(3.331)	0
Porez na dobitak	0	(2.000)	(1.090)	0	0	0	(7.475)	(190)	0	(962)
Plaćanja po osnovu ostalih javnih prihoda	(90.502)	(7.363)	(12.962)	(1.348)	(9.526)	(46.761)	(11.816)	(66)	(26.945)	(26.924)
Neto priliv/odliv iz poslovnih aktivnosti	48.102	213.789	25.675	33.683	(10.287)	13.565	27.331	4.446	35.464	843
Tokovi gotovine iz aktivnosti investiranja										
Prodaja akcija i udela (neto priliv)	0	0	0	0	0	0	0	0	0	0
Prodaja nekretnina, postrojenja i opreme	0	0	0	0	0	0	0	0	5.434	0
Ostali finansijski plasmani (neto priliv)	135.960	0	0	0	0	0	0	0	1.335	5.000
Primljene kamate (na zajmove i depozite)	43.111	9.882	4	16	127	563	2	0	0	2.111
Primljene dividende	259.917	0	0	0	0	0	0	0	0	0
Kupovina akcija i udela (neto odliv)	0	0	0	0	0	0	0	0	0	0
Kupovina nemater. ulaganja, nekretnina i opreme	(26.365)	(5.051)	(29.841)	(24.370)	(26.226)	(6.646)	(1.662)	0	(30.503)	(3.643)
Ostali finansijski plasmani (neto odliv)	(345.000)	0	0	0	0	(9.733)	0	0	0	0
Neto priliv/odliv iz aktivnosti investiranja	67.623	4.831	(29.837)	(24.354)	(26.099)	(15.816)	(1.660)	0	(23.734)	3.468
Tokovi gotovine iz aktivnosti finansiranja										
Uvećanje osnovnog kapitala	0	0	0	0	0	0	0	0	0	0
Dugoročni i kratkoročni krediti (neto priliv/odliv)	91.371	33.605	4.328	(4.819)	22.203	(7.313)	14.018	0	3.890	0
Odlivi za dividende i učešća u dobitku	(173.479)	(180.000)	0	0	0	0	(40.000)	0	0	0
Otkup sopstvenih akcija	(51.418)	0	0	0	0	0	0	0	0	0
Ostale dugoročne i kratkoročne obaveze	0	0	0	0	0	0	0	0	0	0
Neto priliv/odliv iz aktivnosti finansiranja	(133.526)	(146.395)	4.328	(4.819)	22.203	(7.313)	(25.982)	0	3.890	0
Neto priliv/odliv gotovine	(17.801)	72.225	166	4.510	(14.183)	(9.564)	(311)	4.446	15.620	4.311
Gotovina na početku obračunskog perioda	57.734	529.407	1.202	15.392	28.806	44.885	9.239	3.388	19.141	8.159
Pozitivne/negativne kursne razlike	1.121	29.054	(89)	0	656	0	699	0	0	0
Gotovina na kraju obračunskog perioda	41.054	630.686	1.279	19.902	15.279	35.321	9.627	7.834	34.761	12.470

IZVEŠTAJ O TOKOVIMA GOTOVINE - METALAC GRUPA ZA PERIOD JANUAR-DECEMBAR 2014.god.(ino)

u eur

	METROT	METALAC MARKET- Podgorica	PROMO- METAL	METALAC UKRAJINA
Tokovi gotovine iz poslovnih aktivnosti				
Prodaja i primljeni avansi	5.634.754	2.848.028	1.694.016	441.133
Primljene kamate iz posl.aktiv.(na potraživanja)	0	0	0	0
Ostali prilivi iz redovnog poslovanja	14.900	235	611	0
Isplate dobavljačima i dati avansi	(3.753.567)	(2.402.241)	(1.522.433)	(310.702)
Zarade, naknade zarada i ostali lični rashodi	(551.960)	(328.778)	(127.801)	(63.585)
Plaćene kamate (na kredite,zajmove i obaveze)	0	0	(17)	0
Porez na dobitak	(44.926)	(4.235)	(746)	0
Plaćanja po osnovu ostalih javnih prihoda	(780.205)	(74.514)	(9.746)	(12.007)
Neto priliv/odliv iz poslovnih aktivnosti	518.996	38.495	33.884	54.839
Tokovi gotovine iz aktivnosti investiranja				
Prodaja akcija i udela (neto priliv)	0	0	0	0
Prodaja nekretnina, postrojenja i opreme	0	0	0	0
Ostali finansijski plasmani (neto priliv)	0	0	0	0
Primljene kamate (na zajmove i depozite)	0	0	75	603
Primljene dividende	0	0	0	0
Kupovina akcija i udela (neto odлив)	0	0	0	0
Kupovina nemater. ulaganja, nekretnina i opreme	0	(33.650)	0	0
Ostali finansijski plasmani (neto odлив)	0	0	0	0
Neto priliv/odliv iz aktivnosti investiranja	0	(33.650)	75	603
Tokovi gotovine iz aktivnosti finansiranja				
Uvećanje osnovnog kapitala	0	0	0	0
Dugoročni i kratkoročni krediti (neto priliv/odлив)	0	0	0	0
Isplaćena dividenda i učešća u dobitku	(239.501)	0	0	0
Ostale dugoročne i kratkoročne obaveze	0	0	0	0
Neto priliv/odliv iz aktivnosti finansiranja	(239.501)	0	0	0
Neto priliv/odliv gotovine	279.495	4.845	33.959	55.442
Gotovina na početku obračunskog perioda	249.190	3.532	36.968	43.571
Positivne/negativne kusne razlike	(14.175)	0	(114)	(126)
Gotovina na kraju obračunskog perioda	514.510	8.377	70.813	98.887

FINANSIJSKI POKAZATELJI METALAC GRUPA (proizvodna)

	POSUDJE		PRINT		INKO		BOJLER	
	31/12/14	31/12/13	31/12/14	31/12/13	31/12/14	31/12/13	31/12/14	31/12/13
Pokazatelji likvidnosti								
Koeficijent tekuće (opšte) likvidnosti	2,28	2,39	1,59	1,69	1,83	1,97	1,71	1,07
Koeficijent ubrzane likvidnosti	1,59	1,51	1,18	1,24	0,92	1,04	0,99	0,68
Koeficijent trenutne likvidnosti	0,47	0,45	0,01	0,01	0,19	0,16	0,09	0,12
Neto obrtna sredstva (fond)	2.155.878	1.647.622	66.581	12.815	84.113	45.125	114.846	15.715
Slobodan novčani tok	72.225	37.888	166	988	4.510	1.662	(14183)	(17932)
Učesće NNT iz poslov.akt u poslovnom prihodu (%)	8,14	9,34	6,09	6,49	11,46	1,11		0,59
Odnos NNT iz poslov.akt. i neto dobitka	0,87	1,00	18,94	54,82	2,17	0,34		3,51
Odnos NNT iz poslov.akt. i ukupnih sredstava	0,07	0,08	0,09	0,13	0,13	0,01		0,01
Pokazatelji poslovne aktivnosti								
Koeficijent obrta zaliha materijala	1,97	2,31	6,04	7,04	3,09	3,33	9,60	9,82
Dani vezivanja zaliha materijala	185	158	60	52	118	110	38	37
Koeficijent obrta zaliha robe	4,09	4,51	36,14	39,19	6,30	5,52	5,37	5,17
Dani vezivanja zaliha robe	89	81	10	9	58	66	68	71
Koeficijent obrta potraživanja	1,96	2,27	3,58	4,11	3,81	4,06	3,36	3,41
Prosečno vreme naplate potraživanja	186	161	102	89	96	90	109	107
Koeficijent obrta obaveza	3,07	3,97	4,77	6,47	4,38	3,06	3,29	2,77
Prosečno vreme plaćanja obaveza	119	92	76	56	83	119	111	132
Prosečno vreme trajanj gotovinskog ciklusa	341	308	96	94	189	147	104	83
Potrebna gotovina (000 din.)	2.109.426	2.093.168	105.984	122.200	133.056	52.488	118.664	87.316
Potrebna gotovina po danu (u 000 din)	6.186	6.796	1.104	1.300	704	648	1.141	1.052
Pokazatelji profitabilnosti								
Stopa EBIT (%)	11,31	11,06	2,34	2,16	8,37	9,06	0,72	1,31
Stopa EBITDA (%)	12,61	12,23	4,42	3,62	12,64	13,01	4,35	4,63
Stopa marže bruto profita (%)	10,50	9,35	0,49	0,33	5,14	3,15	0,02	0,11
Stopa marže neto profita (%)	9,05	9,16	0,32	0,12	5,16	3,23	0,20	0,16
Rentabilitet imovine (ROA) (%)	7,85	9,04	0,52	0,23	6,19	3,87	0,29	0,21
Rentabilitet sopstvenog kapitala (ROE) (%)	25,26	28,76	3,84	1,36	74,34	97,62	2,61	1,83
Rentabilitet angažovanog kapitala (ROCE) (%)	10,94	12,30	0,87	0,39	10,24	6,28	0,73	0,41
Pokazatelji fin. strukture (zaduženosti)								
Koeficijent samofinansiranja	0,31	0,32	0,13	0,14	0,11	0,06	0,11	0,12
Koeficijent zaduženosti	0,69	0,68	0,87	0,86	0,89	0,94	0,89	0,88
Koeficijent finansijskih sposobnosti	2,13	1,78	1,15	1,17	0,97	1,02	0,99	1,07
Kreditna sposobnost	14,96	11,91	1,68	1,66	2,16	2,58	2,39	2,39
Faktor zaduženosti (godine)	4,62	4,21	11,45	13,33	4,52	6,67	7,34	19,91
Pokriće troškova kamate	5,24	5,24	1,78	1,16	2,49	2,19	0,94	0,88
Odnos duga i sopstvenog kapitala	2,26	2,17	6,83	6,00	8,24	16,62	8,50	7,29

FINANSIJSKI POKAZATELJI METALAC GRUPA (domaća trgovačka)

	MARKET		TRADE		METPOR	
	31/12/14	31/12/13	31/12/14	31/12/13	31/12/14	31/12/13
Pokazatelji likvidnosti						
Koeficijent tekuće (opšte) likvidnosti	1,34	1,42	5,30	3,37	1,60	1,66
Koeficijent ubrzane likvidnosti	0,72	0,81	3,31	2,16	1,26	1,35
Koeficijent trenutne likvidnosti	0,09	0,10	0,16	0,11	0,71	0,35
Neto obrtna sredstva (fond)	80.501	74.974	255.852	242.007	6.715	6.342
Slobodan novčani tok	169	12.337	(311)	637	4446	(209)
Učeeće NNT iz poslov.akt u poslovnom prihodu (%)	1,93	3,21	7,50	12,32		
Odnos NNT iz poslov.akt. i neto dobitka	1,58	1,85	0,50	0,75		
Odnos NNT iz poslov.akt. i ukupnih sredstava	0,02	0,05	0,08	0,14		
Pokazatelji poslovne aktivnosti						
Koeficijent obrta zaliha materijala	13,65	14,63				
Dani vezivanja zaliha materijala	27	25				
Koeficijent obrta zaliha robe	3,32	3,52	2,04	1,84	9,76	8,21
Dani vezivanja zaliha robe	110	104	179	198	37	44
Koeficijent obrta potraživanja	3,76	3,29	2,07	2,06	5,96	5,37
Prosečno vreme naplate potraživanja	97	111	176	177	61	68
Koeficijent obrta obaveza	3,36	3,44	14,49	11,67	5,07	5,40
Prosečno vreme plaćanja obaveza	109	106	25	31	72	68
Prosečno vreme trajanj gotovinskog ciklusa	125	134	330	344	26	44
Potrebna gotovina (000 din.)	480.105	420.760	280.481	263.397	3.159	5.224
Potrebna gotovina po danu (u 000 din)	3.405	3.140	850	765	122	118
Pokazatelji profitabilnosti						
Stopa EBIT (%)			14,34	16,21	0,12	
Stopa EBITDA (%)			14,89	16,68	0,37	
Stopa marže bruto profita (%)	1,12	1,61	14,59	15,84	0,73	2,20
Stopa marže neto profita (%)	1,14	1,62	12,37	13,48	0,58	2,19
Rentabilitet imovine (ROA) (%)	2,28	3,13	17,98	18,70	1,93	6,31
Rentabilitet sopstvenog kapitala (ROE) (%)	16,51	26,13	26,47	27,03	4,87	16,03
Rentabilitet angažovanog kapitala (ROCE) (%)	8,38	11,31	21,55	23,69	9,23	15,74
Pokazatelji fin.strukture (zaduženosti)						
Koeficijent samofinansiranja	0,14	0,12	0,66	0,70	0,38	0,41
Koeficijent zaduženosti	0,86	0,88	0,34	0,30	0,62	0,59
Koeficijent finansijskih sposobnosti	0,57	0,56	2,10	1,90	1,72	2,02
Kreditna sposobnost	7,93	7,07	40,09	30,05	38,51	23,02
Faktor zaduženosti (godine)	4,42	4,06	1,68	1,76	25,29	
Pokriće troškova kamate			17,68	21,64		
Odnos duga i sopstvenog kapitala	6,08	7,02	0,52	0,42	1,61	1,44

FINANSIJSKI POKAZATELJI METALAC (akcionarska društva)

	METALAC a.d.		PROLETER a.d.		METALURGIJA a.d.	
	31/12/14	31/12/13	31/12/14	31/12/13	31/12/14	31/12/13
Pokazatelji likvidnosti						
Koeficijent tekuće (opšte) likvidnosti	2,91	3,60	0,80	0,86	1,46	1,37
Koeficijent ubrzane likvidnosti	2,90	3,47	0,35	0,33	1,08	1,07
Koeficijent trenutne likvidnosti	0,16	0,29	0,14	0,10	0,04	0,04
Neto obrtna sredstva (fond)	478.291	483.852	9.828		117.484	88.903
Slobodan novčani tok		47.546	15620	(2144)	4311	(3322)
Učesće NNT iz poslov.akt u poslovnom prihodu (%)	29,03	32,13	3,14	2,33	0,11	1,85
Odnos NNT iz poslov.akt. i neto dobitka	0,20	0,91	2,00	2,16	1,36	
Odnos NNT iz poslov.akt. i ukupnih sredstava	0,01	0,11	0,07	0,04		0,03
Pokazatelji poslovne aktivnosti						
Koeficijent obrta zaliha materijala	5,48	6,07	16,78	17,61		
Dani vezivanja zaliha materijala	67	60	22	21		
Koeficijent obrta zaliha robe			10,66	7,42	7,67	9,05
Dani vezivanja zaliha robe			34	49	48	40
Koeficijent obrta potraživanja	1,22	1,52	21,05	19,14	2,86	2,95
Prosečno vreme naplate potraživanja	299	240	17	19	127	124
Koeficijent obrta obaveza	10,63	11,06	7,19	6,55	4,15	3,89
Prosečno vreme plaćanja obaveza	34	33	51	56	88	93
Prosečno vreme trajanj gotovinskog ciklusa	332	267	22	33	87	71
Potrebna gotovina (000 din.)	720.772	438.414	63.624	83.457	782.324	804.970
Potrebna gotovina po danu (u 000 din)	2.171	1.642	2.892	2.529	2.143	2.205
Pokazatelji profitabilnosti						
Stopa EBIT (%)		5,34	2,17	2,21		
Stopa EBITDA (%)	11,39	19,27	3,63	3,75		
Stopa marže bruto profita (%)	21,51	34,56	1,69	1,06		
Stopa marže neto profita (%)	21,96	35,01	1,68	1,08		
Rentabilitet imovine (ROA) (%)	7,11	12,41	6,22	2,25		
Rentabilitet sopstvenog kapitala (ROE) (%)	7,98	13,24	8,61	5,02		
Rentabilitet angažovanog kapitala (ROCE) (%)	7,73	13,35	7,63	3,75		
Pokazatelji fin. strukture (zaduženosti)						
Koeficijent samofinansiranja	0,87	0,91	0,44	0,46	0,40	0,42
Koeficijent zaduženosti	0,13	0,09	0,52	0,54	0,59	0,58
Koeficijent finansijskih sposobnosti	1,16	1,18	0,58	0,71	1,10	1,09
Kreditna sposobnost	1,14	1,19	0,73	0,90	2,22	1,69
Faktor zaduženosti (godine)	0,21	0,05	1,78	2,25	18,63	18,80
Pokriće troškova kamate		10,58	6,65	3,34		
Odnos duga i sopstvenog kapitala	0,15	0,10	1,19	1,18	1,47	1,38

FINANSIJSKI POKAZATELJI METALAC GRUPA (ino trgovačka)

	METROT-Moskva		METALAC-MARKEIT-Podgorica		PROMO-METAL-Zagreb		METALAC -Ukrajina	
	31/12/14	31/12/13	31/12/14	31/12/13	31/12/14	31/12/13	31/12/14	31/12/13
Pokazatelji likvidnosti								
Koeficijent tekuće (opšte) likvidnosti	0,94	1,23	1,20	1,24	0,94	0,94	0,98	1,22
Koeficijent ubrzane likvidnosti	0,84	1,05	0,78	0,81	0,62	0,63	0,74	0,83
Koeficijent trenutne likvidnosti	0,24	0,20	0,01	0,01	0,06	0,03	0,24	1,06
Neto obrtna sredstva (fond)		444.896	220.505	215.554				101.054
Slobodan novčani tok	279.495	125.225	4845	(8746)	33958	(18442)	55442	(49600)
Učešće NNT iz poslov.akt u poslovnom prihodu (%)	10,43	2,82	1,56	1,16				
Odnos NNT iz poslov.akt. i neto dobitka		0,54	1,24	0,62				
Odnos NNT iz poslov.akt. i ukupnih sredstava	0,24	0,09	0,02	0,02				
Pokazatelji poslovne aktivnosti								
Koeficijent obrta zaliha materijala								
Dani vezivanja zaliha materijala								
Koeficijent obrta zaliha robe	12,77	16,73	4,01	4,77	3,83	2,47	1,42	3,85
Dani vezivanja zaliha robe	29	22	91	77	95	148	257	94
Koeficijent obrta potraživanja	3,86	5,34	3,14	3,39	2,84	2,00	1,57	3,84
Prosečno vreme naplate potraživanja	95	68	116	108	129	183	232	94
Koeficijent obrta obaveza	2,22	4,65	2,23	2,51	1,69	1,41	1,15	2,41
Prosečno vreme plaćanja obaveza	164	78	164	145	216	259	317	149
Prosečno vreme trajanj gotovinskog ciklusa		12	43	40	8	72	172	39
Potrebna gotovina (000 din.)		242.868	6.663	6.581	39.195	198.432	812	74.139
Potrebna gotovina po danu (u eur)	12.406	20.239	286.509	263.240	4.899	2.756	139.714	1.901
Pokazatelji profitabilnosti								
Stopa EBIT (%)	8,24	12,17	1,20	1,51	4,63	6,37	2,36	6,96
Stopa EBITDA (%)	8,97	12,92	1,63	1,91	4,90	6,84	3,54	7,79
Stopa marže bruto profita (%)		6,63	1,25	2,08	0,09	0,46		3,82
Stopa marže neto profita (%)		5,10	1,13	1,85	0,09	0,46		3,10
Rentabilitet imovine (ROA) (%)		16,21	2,02	4,34	0,05	0,37		5,18
Rentabilitet sopstvenog kapitala (ROE) (%)		45,00	9,84	19,90		2,23		22,04
Rentabilitet angažovanog kapitala (ROCE) (%)		61,11	9,84	18,54				20,23
Pokazatelji fin.strukture (zaduženosti)								
Koeficijent samofinansiranja		0,29	0,21	0,22	0,00	0,00		0,20
Koeficijent zaduženosti	1,00	0,73	0,79	0,78	1,00	1,00	1,00	0,80
Koeficijent finansijskih sposobnosti		1,16	0,54	0,60	0,00	0,00		0,61
Kreditna sposobnost		2,70	4,45	6,28	0,00	0,00		6,49
Faktor zaduženosti (godine)			28	16	146,68	146,68		15,41
Pokriće troškova kamate					5.118,76	967,87		
Odnos duga i sopstvenog kapitala		2,71	3,86	3,58	0,00	0,00		3,92

ANALIZA REZULTATA U USLOVIMA RIZIKA (LEVERIDŽA) METALAC GRUPA (proizvodna)

	POSUDJE		PRINT		INKO		BOJLER	
	31/12/14	31/12/13	31/12/14	31/12/13	31/12/14	31/12/13	31/12/14	31/12/13
Faktor poslovnog leveridža (FPL)	3,59	3,41	9,34	10,52	3,95	3,91	36,15	19,90
Faktor finansijskog leveridža (FFL)	1,03	1,16	7,28	6,51	1,59	2,82	39,12	12,03
Faktor kombinovanog leveridža	3,68	3,96	67,99	68,47	6,28	11,04	1.414,19	239,39
Prelomna tačka rentab. (PTR) u 000 din	1.844.212	1.984.127	376.397	445.522	220.440	204.817	430.924	386.508
Marža sigurnosti	28,62	29,79	10,69	9,53	25,03	24,65	2,77	5,10

ANALIZA REZULTATA U USLOVIMA RIZIKA (LEVERIDŽA) METALAC GRUPA (domaća trgovačka)

	MARKET		TRADE		METPOR	
	31/12/14	31/12/13	31/12/14	31/12/13	31/12/14	31/12/13
Faktor poslovnog leveridža (FPL)			2,08	1,88	131,76	
Faktor finansijskog leveridža (FFL)			1,12	1,17	1,00	
Faktor kombinovanog leveridža			2,32	2,20	131,76	
Prelomna tačka rentab. (PTR) u 000 din	1.547.136	1.314.998	188.820	156.735	44.182	64.973
Marža sigurnosti			48,19	53,24	0,73	

ANALIZA REZULTATA U USLOVIMA RIZIKA (LEVERIDŽA) METALAC GRUPA (akcionarska društva)

	METALAC a.d.		PROLETER a.d.		METALURGIJA a.d.	
	31/12/14	31/12/13	31/12/14	31/12/13	31/12/14	31/12/13
Faktor poslovnog leveridža (FPL)		10,21	7,76	7,64		
Faktor finansijskog leveridža (FFL)		1,00	1,27	2,06		
Faktor kombinovanog leveridža		10,21	9,83	15,76		
Prelomna tačka rentab. (PTR) u 000 din	802.523	674.162	1.071.690	938.033	1.214.248	1.089.371
Marža sigurnosti		9,80	2,17	2,21		

ANALIZA REZULTATA U USLOVIMA RIZIKA (LEVERIDŽA) METALAC GRUPA (ino trgovačka)

	METROT-Moskva		METALAC-MARKET- Podgorica		PROMO-METAL- Zagreb		METALAC Ukrajina	
	31/12/14	31/12/13	31/12/14	31/12/13	31/12/14	31/12/13	31/12/14	31/12/13
Faktor poslovnog leveridža (FPL)	2,67	2,32	10,05	8,17	3,09	3,21	7,62	3,27
Faktor finansijskog leveridža (FFL)		1,62	1,00	1,00	49,24	13,66	1,00	1,76
Faktor kombinovanog leveridža		3,76	10,05	8,17	152,15	43,85	7,62	5,76
Prelomna tačka rentab. (PTR) u €	3.111.378	4.652.322	2.226.040	2.149.989	1.415.853	758.145	266.690	517.409
Marža sigurnosti	37,45	44,28	9,96	12,21	24,71	29,77	13,21	31,23

PROIZVODNI SEGMENT

Fizički obim proizvodnje (u komadima) za tri proizvodna preduzeća u 2014.godini u odnosu na godišnji plan je realizovan ispod postavljenih planskih veličina. U strukturi ukupnog ostvarenja Metalac Posudje je sa 8% ispod plana, Metalac Print ima manje ostvarenje od planiranog za 14% a Metalac Bojler za 6%. Metalac Inko je jedino proizvodno preduzeće koje je poslovalo iznad planskih veličina i to sa 4% većom proizvodnjom.

Proizvodnja u fizičkom obimu u odnosu na prošlu godinu kod Metalac Posudja je za 7% manja, Metalac Printa za 18% i kod Metalac Inka za 5%. Značajan rast u 2014.godini u odnosu na prošlu godinu je imalo proizvodno preduzeće Metalac Bojler i to 9%.

Vrednosno iskazana proizvodnja za četiri proizvodna preduzeća u 2014.godini je manja u odnosu na planom postavljene ciljeve za 17% i 10% u odnosu na prošlu godinu. Dva proizvodna preduzeća, Metalac Inko i Metalac Bojler su poslovala iznad planskih kategorija i iznad ostvarenja u prošloj godini. Za razliku od ova dva preduzeća, Metalac Posudje i Metalac Print su imali značajan pad u odnosu na plan ali i u odnosu na prošlu godinu.

Za ostvarenu proizvodnju na nivou svih proizvodnih društava učešće materijala po normi je 47,08% a stvarni trošak je bio 45,63%. Potrošeni materijal je manji od normiranog kod svih proizvodnih društava tako da su društva na nivou grupe ostvarila uštedu.

U 2014. godini je nastavljen rad na projektima 5S koji je krenuo u realizaciju u prošloj godini a predstavlja prvi korak na putu ka proizvodnji svetske klase i konceptu SIX SIGMA.

Tokom prošle godine realizovano je novih 22 projekta u proizvodnji i održavanju. Osim toga završen je pilot projekat Lean u cilju povećanja produktivnosti kroz aktivnosti na smanjenju ili eliminisanju zahvata i poslova koji ne stvaraju vrednost. Projekat Lean je rađen u pogonu završne obrade, u odeljenjima pakovanja i dekorisanja posuđa a sve u saradnji sa Institutom Adižes. Rezultati koji su dobijeni na prvim merenjima daju osnova za značajnije povećanje produktivnosti. Završetak kompletnog projekta u ovim delovima proizvodnje je planiran za kraj 2015. godine ali će biti nastavljen i dalje u ostalim proizvodnim pogonima.

Fizički obim proizvodnje

Opis	Ostvareno 2013.		Plan-god.planom 2014.		Ostvareno 2014.		Ost.2014./ost.2013. %		Ost.2014./pl.god.plan2014. %	
	kom	t	kom	t	kom	t	kom	t	kom	t
1. Metalac posudje	5.032.084	4.908	5.045.723	5.299	4.658.551	4.451	93	91	92	84
1.1. Emajlirano posudje	4.047.487	3.332	4.250.849	3.947	3.662.707	2.869	90	86	86	73
1.2. Aluminijsko posudje keramika	261.546	203	206.746	163	57.161	46	22	23	28	28
1.3. Emajlirano teflon posudje	65.915	64	62.494	63	34.831	31	53	48	56	49
1.4. Aluminijsko teflon posudje	154.408	89	94.005	65	353.939	241	229	271	377	371
1.5. Inox posudje	93.490	163	64.169	115	89.185	145	95	89	139	126
1.6. Dimovodne cevi	24.479	27	40.000	74	13.914	16	57	59	35	22
1.7. Pripremi za KGV	381.747	1.027	322.260	868	406.366	1.095	106	107	126	126
1.8. Usluge	3.012	3	5.200	4	40.448	8	1.343	267	778	200
2. Metalac print	9.519.794		9.134.179		7.848.851		82	0	86	
2.1. Kartonska ambalaža i ostalo	9.519.794		9.134.179		7.848.851		82	0	86	
3. Metalac inko	87.517	355	80.184	359	83.232	366	95	103	104	102
3.1. Sudopere i liveni polimeri	87.517	355	80.184	359	83.232	366	95	103	104	102
4. Metalac bojler	59.056	1.196	68.664	1.373	64.337	1.306	109	109	94	95
4.1. Akumulacioni bojleri	59.056	1.196	68.664	1.373	64.337	1.306	109	109	94	95

Vrednost ostvarene proizvodnje
(bruto cene)

EUR

	Opis	Ostvareno 2013.	Planirano godišnjim planom 2014.	Ostvareno 2014.	Ost.2014./ ostv.2013. %	Ostv.2014./ pl.god.pl.2014. %
1.	Metalac posudje	24.819.424	27.276.063	21.059.787	85	77
1.1.	Emajirano posudje	18.409.515	21.758.350	15.761.556	86	72
1.2.	Aluminijumsko posudje keramika	2.135.805	1.882.246	443.897	21	24
1.3.	Emajirano teflon posudje	436.887	405.074	183.185	42	45
1.4.	Aluminijumsko teflon posudje	801.866	560.260	2.277.697	284	407
1.5.	Inox posudje	1.944.047	1.635.643	1.350.341	69	83
1.6.	Dimovodne cevi	86.557	192.000	49.905	58	26
1.7.	Pripremlci za KGV	1.002.997	825.345	958.558	96	116
1.8.	Usluge	1.750	17.145	34.648	1.980	0
2.	Metalac print	3.439.746	3.665.200	2.936.293	85	80
2.1.	Kartonska ambalaža i ostalo	3.439.746	3.665.200	2.936.293	85	80
3.	Metalac inko	2.620.409	2.593.721	2.964.328	113	114
3.1.	Sudopere i liveni polimeri	2.620.409	2.593.721	2.964.328	113	114
4.	Metalac bojler	4.221.850	4.510.153	4.669.149	111	104
4.1.	Akomulacioni bojleri	4.221.850	4.510.153	4.669.149	111	104
	UKUPNO	35.101.429	38.045.137	31.629.557	90	83

Troškovi i kontribuciona marža za vrednost ostvarene proizvodnje (operativni plan)

Opis	Vrednost ostvarene proizvodnje	Troškovi materijala		Kontribuciona marža		% Troška materijala		% Kontribuciona marža		% Troškovi Ostvareni/normirani	% Kontrib. marža Ostvarena/normirana
		normirani	ostvareni	normirana	ostvarena	normirana	ostvarena	normirana	ostvarena		
1. Metalac posudje	21.059.787	9.352.443	9.222.769	11.707.344	11.837.018	44,41	43,79	55,59	56,21	98,61	101,11
2. Metalac print	2.936.293	1.981.695	1.748.583	954.598	1.187.710	67,49	59,55	32,51	40,45	88,24	124,42
3. Metalac inko	2.964.328	1.302.174	1.251.528	1.662.154	1.712.800	43,93	42,22	56,07	57,78	96,11	103,05
4. Metalac bojler	4.669.149	2.255.160	2.210.936	2.413.989	2.458.213	48,30	47,35	51,70	52,65	98,04	101,83
UKUPNO	31.629.557	14.891.472	14.433.816	16.738.085	17.195.741	47,08	45,63	52,92	54,37	96,93	102,73

u EUR

TRŽIŠNI SEGMENT

Ukupna realizacija u 2014.godini, u odnosu na baznu 2010.godinu, na nivou Metalac Grupe, beleži rast od 18% a u odnosu na prethodnu godinu pad 1%. Struktura realizacije ima različite tendencije u zavisnosti da li se posmatra kao ino ili kao domaće tržište.

Realizacija na ino tržištu u 2014.godini u odnosu na prošlu godinu ima pad 8%, a u odnosu na 2010.godinu rast od 12%. Za ovako značajan rast u odnosu na baznu godinu treba napomenuti da je, 2010.godina druga godina početka ekonomske krize i velikog pada izvoza u odnosu na odlične rezultate postignute u 2008.godini. Uticaj na ukupan pad imaju sva društva Metalac Grupe koja su izvozno orijentisana izuzev Metalac Bojlera koji je imao rast 18%. Pad Metalac Trade je 1%, Metalac Inka 9% a značajan pad je prisutan kod Metalac Posudja i to 11%. Razlog ovakvog pada kod Metalac Posudja je ekonomska i politička situacija na ruskom i ukrajinskom tržištu.

Učešće ino realizacije u ukupnoj realizaciji je manje za 3% u odnosu na prošlu godinu. Pojedinačno samo Metalac Bojler u 2014.godini je povećao učešće izvoza u ukupnoj realizaciji za 4% a ostali imaju pad i to Metalac Posudje ima 5%, Metalac Inko 6% i Metalac Trade pad od 2% u odnosu na prošlu godinu.

Realizacija na domaćem tržištu je veća za 5% u odnosu na prošlu godinu i 23% u odnosu na 2010.godinu. Rast na domaćem tržištu je prisutan kod Metalac Posudja 12%, Metalc Inka 18%, Metalac Marketa 7% i Metalac Trade 11%. Metalac Print ima pad od 18% a Metalac Bojler na domaćem tržištu je poslovaio u prošloj godini sa 5% manje realizacije.

Učešće domaće realizacije u ukupnoj realizaciji je veće za 3% u odnosu na 2013.godinu. Posmatrano po društvima rast ima Metalac Posudje 5%, Metalac Inko 6% i Metalac Trade 2% a Metalac Bojler ima pad od 4% domaće realizacije u odnosu na prošlu godinu.

Realizacija na inostranom i domaćem tržištu za period od 2010-2014. godine

u EUR

	2010		2011		2012		2013		2014		ost 2014/2010
	% učešća	ost 2011/2010	% učešća	ost 2012/2011	% učešća	ost 2013/2012	% učešća	ost 2014/2013			
1 Metalac posudje											
Izvoz	12.334.099	62	13.460.673	64	16.261.342	71	14.972.144	68	13.336.152	63	89
* Domaće tržište	7.470.354	38	7.506.203	36	6.718.914	29	7.101.556	32	7.932.496	37	112
	19.804.453		20.966.876	106	22.980.256		22.073.700		21.268.648		107
2 Metalac print											
Izvoz	4.856	0	23.304	0	6.649	0	5.164	0	24.543	1	475
Domaće tržište	2.374.582	100	2.458.581	100	3.181.476	100	3.225.244	100	2.659.208	99	82
	2.379.438		2.481.885	104	3.188.125		3.230.408		2.683.751		83
3 Metalac inko											
Izvoz	805.056	43	731.732	47	794.633	42	955.445	41	866.498	35	91
Domaće tržište	1.055.332	57	838.963	53	1.114.689	58	1.383.015	59	1.635.177	65	118
	1.860.388		1.570.695	84	1.909.322		2.338.460		2.501.675		107
4 Metalac bojler											
Izvoz	767.453	27	959.880	30	1.089.039	29	1.122.708	32	1.320.600	36	118
Domaće tržište	2.124.019	73	2.274.088	70	2.648.678	71	2.425.600	68	2.303.293	64	95
	2.891.472		3.233.968	112	3.737.717		3.548.308		3.623.893		102
5 Metalac market											
Izvoz	70	0	0	0	0	0	0	0	0	0	0
** Domaće tržište	5.798.474	100	6.622.453	100	7.197.234	100	8.260.464	100	8.824.655	100	107
	5.798.544		6.622.453	114	7.197.234		8.260.464		8.824.655		107
6 Metalac trade											
Izvoz	699.253	25	783.839	27	841.462	29	823.444	28	817.833	26	99
Domaće tržište	2.090.117	75	2.088.375	73	2.061.640	71	2.069.877	72	2.288.459	74	111
	2.789.370		2.872.214	103	2.903.102		2.893.321		3.106.292		107
Ukupno											
Izvoz	14.610.787	41	15.959.428	42	18.993.125	45	17.878.905	42	16.365.626	39	92
Domaće tržište	20.912.878	59	21.788.663	58	22.922.631	55	24.465.756	58	25.643.288	61	105
Ukupno	35.523.665		37.748.091	106	41.915.756		42.344.661		42.008.914		99

* Napomena: u realizaciji na domaćem tržištu Metalac Posudja uključena je prodaja proizvoda Metalac Bojleru.

** Napomena: u realizaciji na domaćem tržištu Metalac Marketa uključena je samo maloprodaja.

INO TRŽIŠTE

Na ino tržištu Metalac Grupa je u 2014. godini plasirala svoje proizvode u vrednosti 16,3 miliona eur-a što predstavlja rast od 12% u odnosu na 2010.godinu i pad od 8% u odnosu na prošlu godinu.

Metalac Posudje u ukupno ostvarenom izvozu učestvuje sa 82% ili vrednosno 13,3 miliona eur-a. Ostala tri zavisna društva Metalac Bojler sa 8% odnosno 1,3 miliona eur-a, Metalac Inko sa 5% i 0,86 miliona eur-a i Metalac Trade sa 5% i 0,81 milioa eur-a.

Geografski posmatrano Metalac Grupa je prisutna na tržištima 28 država. Vrednosno, na devet tržišta ostvarena je realizacija iznad 500.000 eur-a, na pet tržišta realizacija veća od 200.000 eur-a (Španija, Češka, Nemačka, Engleska i Ukrajina) i na tržištu Italije i Amerike ino realizacija je ostvarena u vrednosti preko 100.000 eur-a. U 2014.godini tri društva su uzela trišno učešće na novim tržištima i to Metalac Posudje, po prvi put svoje proizvode plasira na tržište Japana u vrednosti od 56.000 eur-a. Metalac Trade na tržište Amerike prvi put izvozi robu u vrednosti 22.000 eur-a a Metalac Bojler na tržište Makedonije ima značajan izvoz proizvoda u vrednosti 74.000 eur-a.

Pojedinačno posmatrano, najveće izvozno tržište je Rusija, sa ostvarenih 4,8 mil eur-a, i učešćem od 30% u ukupnom izvozu Metalac Grupe. Strukturu izvoza u Rusiju dominantno čini posudje, sa ostvarenih 4,7 mil eur-a (98%) i bojleri sa 83.000 eur-a (2% učešća).

Regionalno posmatrano, najveći izvoz Metalac Grupe bio je na području EX YU, uključujući i Kosovo sa ostvarenjem od 7,9 mil eur-a , ili 49% ukupno ostvarenog izvoza u 2014.godini. Ovo su tržišta na kojima su, u većoj ili manjoj meri zastupljeni svi programi Metalac Grupe.

	Vrednost izvoza u EUR valuti		% 14/13	Broj država u okviru grupacije	Prisutnost društava Metale Grupe	Broj stanovnika u milionima
	2013	2014				
<i>CEFTA</i>	5.637.187	4.985.542	88,44	7	4	23,1
<i>UNIJA RU BLRS KAZ</i>	6.935.958	5.062.864	72,99	3	2	170
<i>EU</i>	4.895.048	6.006.552	122,70	28	12	503,6
	17.468.193	16.054.958	91,90	38	18	696,7
<i>OSTALI</i>	410.712	310.668	75,64			
Ukupno:	17.878.905	16.365.626	91,53			

Države EX YU (Slovenija, Hrvatska, BiH, Makedonija, Crna Gora).

Države u grupi CEFTA (BiH, Crna Gora, Makedonija, Kosovo, Albanija).

Države u okviru UNIJA RU BLRS KAZ (Ruska Federacija, Ukrajina).

Na CEFTA području je u 2014.godini izvezeno 5 miliona eur-a, u EU koju čini 28 država sa pola milijarde stanovnika izvezeno je 6 miliona eur-a, u Rusiju sa 170 miliona stanovnika izvezeno 5,1 milion eur-a. Broj stanovnika u ove tri unije (EU, CEFTA, UNIJA RUBLRKAZ) je 697 miliona, sa 38 država, i našim prisustvom u 18 država. Pad realizacije u odnosu na prošlu godinu je prisutan kod grupacije CEFTA 11%, UNIJE RU BLRS 27% ali je zato primetan značajan rast u EU 23%.

IZVOZ POSREDSTVOM INO ZAVISNIH DRUŠTAVA

	Metrot Rusija		Market Podgorica		Promometal Hrvatska		Metalac Ukrajina		u EUR		%
	2013	2014	2013	2014	2013	2014	2013	2014	2013	2014	
<i>Metalac Posudje</i>	6.255.656	4.749.898	667.647	606.653	642.259	708.382	547.626	183.216	8 113 188	6 248 149	77,10
<i>Metalac Inko</i>	0	0	100.360	100.514	117.977	107.415	54.474	44.259	272 811	252 188	92,44
<i>Metalac Trade</i>	0	0	251.026	222.844	43.949	15.360	0	0	294 975	238 204	80,75
<i>Metalac Bojler</i>	75.168	82.604	84.601	74.604	8.175	16.239	0	2.887	167 944	176 334	104,99
Ukupno:	6 330 824	4 832 502	1 103 634	1 004 615	812 360	847 396	602 100	230 362	8 848 918	6 914 875	78,14

UČEŠĆE POJEDINIH PROGRAMA METALAC GRUPE U UVOZU INO ZAVISNIH DRUŠTAVA

	Metrot Rusija		Market Podgorica		Promometal Hrvatska		Metalac Ukrajina		u %	
	2013	2014	2013	2014	2013	2014	2013	2014	2013	2014
<i>Metalac Posudje</i>	98,81	98,29	60,52	60,38	79,06	83,60	90,95	79,53	91,69	90,35
<i>Metalac Inko</i>	0	0	9,06	10,02	14,52	12,67	9,05	19,22	3,08	3,65
<i>Metalac Trade</i>	0	0	22,75	22,18	5,41	1,81	0	0	3,33	3,44
<i>Metalac Bojler</i>	1,19	1,71	7,67	7,42	1,01	1,92	0	1,25	1,90	2,56
Ukupno:	100,00	100,00	100,00	100,00	100,00	100,00	100,00	100,00	100,00	100,00

Posredstvom ino zavisnih društava, na tržišta gde ova društva posluju, plasira se ukupno 6,9 miliona eur-a proizvoda Metalac Grupe, što je 42% ukupno ostvarenog izvoza. Najveće učešće ima Metalac Posudje sa 90%, Metalac Inko sa 4%, Metalac Trade sa 3,5%, i Metalac Bojler 2,5%. U odnosu na prošlu godinu primetan je neznatan rast učešća realizacije Metalac Inka i Metalac Bojlera u uvozu zavisnih društava ali i blagi pad kod Metalac Posudja.

Metalac Posudje u 2014.godini preko ino zavisnih društava realizovao 6,2 milion eur-a, što čini 47% vrednosti ukupnog izvoza ovog društva ali i pad od 23% u odnosu na prošlu godinu. Metalac Inko je izvezao ino zavisnim društvima 252.000 eur, što čini 29% vrednosti ukupnog izvoza ovog društva ali u odnosu na prošlu godinu ima pad 7%. Izvoz Metalac Trade preko ino zavisnih društava je 238.000 eur, što čini 29% vrednosti ukupnog izvoza ovog društva a u odnosu na prošlu godinu prisutan je pad od 20%. Metalac Bojler, posredstvom ino društava je ostvario izvoz 176.000 eur, što je 13% od ukupnog izvoza ovog društva i rast 5% u realizaciji preko ino zavisnih društava u odnosu na 2013.godinu.

Sa stanovišta strukture proizvoda u 2014.godini, Metalac Market Podgorica uvozi sve proizvode Metalac Grupe. Može se reći da i Promometal uvozi sve programe, s tim što su Metalac Trade i Metalac Bojler simbolično prisutni, učestvuju u uvozu ovog društva sa 4 %. Metrot je svoje aktivnosti isključivo usmerio na posudje, dok Metalac Ukrajina dominantno uvozi posudje, 80 % , a 19 % uvoza ovog društva čine sudopere.

Ostvarena realizacija na inostranom tržištu po državama

R.br.	Tržište	Metalac Posudje		Metalac Print		Metalac Inko		Metalac Bojler		Metalac Trade	
		2013	2014	2013	2014	2013	2014	2013	2014	2013	2014
1.	Rusija	6.255.656	4.749.898					75.168	82.604		
2.	Francuska	915.277	845.433								
3.	Bosna i Hercegovina	2.226.405	1.602.283		1.440			78.159	139.542	301.904	339.717
4.	Španija	165.768	393.400								
5.	Hrvatska	413.070	1.238.932					76.273	16.239	43.948	15.360
6.	Češka	176.319	279.051					23.568	103.919		
7.	Slovenija	946.092	996.691					158.775	238.373		3.272
8.	Amerika	246.386	158.296								22.027
9.	Nemačka	502.150	456.987								
10.	Makedonija	453.052	481.157					65.332	66.187	80.629	109.027
11.	Engleska	161.439	210.209								
12.	Ukrajina	547.626	183.216					54.474	44.259		
13.	Italija	104.870	115.350								
14.	Australija	19.883	11.572								
15.	Crna Gora	665.836	606.653	5.164	9.470	179.379	189.817	257.999	208.253	251.027	222.844
16.	Izrael	78.926	47.670								
17.	Vijetnam	28.605									
18.	Emirati		6.574								
19.	Finska	618.846	581.554								
20.	Slovačka									2.147	
21.	Kanada	2.826	8.807								
22.	Danska	37.197	4.365								
23.	Grčka	10.797									
24.	Švedska	2.479	25.068								
25.	Indonezija	34.086									
26.	Japan		55.722								
27.	Rumunija					13.254	20.723				
28.	Kosovo	358.553	277.264		13.633	1.778	1.559	452.766	454.725	143.789	105.586
	Ukupno izvoz	14.972.144	13.336.152	5.164	24.543	955.445	866.498	1.122.708	1.320.600	823.444	817.833

u EUR

DOMAĆE TRŽIŠTE

Zavisna društva u kojima je Metalac vlasnik 100% u 2014.godini ostvarila su realizaciju na domaćem tržištu u iznosu od 25,9 miliona eur-a što je za 5% više nego u prošloj godini a poredjenjem sa 2010.godinom taj rast je 23%. Učešće realizacije na domaćem tržištu u ukupnoj realizaciji se povećalo za 3% u odnosu na 2013. godinu.

Najveće proizvodno društvo, Metalac Posudje je na domaćem tržištu ostvarilo realizaciju na nivou plana i 12% veću realizaciju nego u prošloj godini. Rast realizacije u 2014.godini je rezultat veće prodaje domaćim zavisnim preduzećima za 21%. Učešće u realizaciji posredstvom domaćih zavisnih društava je 60% od ukupne realizacije a veliki sistemi učestvuju sa 21%. Ostali kupci podeljeni teritorijalno na zapadnu i centralnu Srbiju učestvuju sa 7%, kupci istočne i južne Srbije sa 4% a teren Beograda sa 8%. U 2014.godini na navedenim terenima je zadržan isti nivo prodaje izuzev kod zapadne i centralne Srbije gde je prisutan pad 7% u odnosu na prošlu godinu. Analiza realizacije po programima pokazuje da program emajliranog posudja je na nivou ostvarenja u prošloj godini, ali je primetan značajan rast non-stick posudja 29% (akcija zajedno sa Grand kafom) i prodaje inox posudja 18% u odnosu na prošlu godinu.

Metalac Print je poslovao u 2014.godini sa padom 20% u odnosu na plan i manjom realizacijom 18% u odnosu na prošlu godinu. Interna realizacija je manja za 20% od postavljenog plana i isto toliko u odnosu na prethodnu godinu. Učešće realizacije za eksterne kupce u ukupnoj realizaciji je 40%, ostvarenje je manje za 20% u odnosu na plan i 15% u odnosu na prošlu godinu.

Metalac Inko je u 2014.godini imao realizaciju koja je veća za 23% u odnosu na plan i veću realizaciju za 18% u odnosu na prošlu godinu. Ovakav rast je rezultat veće realizacije programa livenih polimera. Ovaj program ima učešće u ukupnoj realizaciji na domaćem tržištu 42%, rast od 50% u odnosu na postavljeni plan i rast od 45% u odnosu na 2013.godinu. Program inox sudopera ima rast u realizaciji 8% u odnosu na plan i 5% u odnosu na prošlu godinu. Rast realizacije inox programa je prisutan kod eksternih kupaca i to u delu stanogradnje (prva ugradnja) ali je zato prisutan pad realizacije zavisnim društvima i prodaji preko distributera.

Metalac Bojler je ostvario ukupnu realizaciju 15% ispod planirane i 5% manju nego 2013.godine. Realizacija preko domaćih zavisnih društava ima učešće 29% u ukupnoj realizaciji, pad u odnosu na plan 11% i pad 6% u odnosu na prošlu godinu. Kupci podeljeni na tri terena (zapadna i centralna Srbija, istočna i južna i teren Beograda) učestvuju sa 71% u ukupnoj realizaciji i u odnosu na prošlu godinu su zabeležili pad od 5%. Najveći pad ima Beograd, koji ima i najveće učešće u ukupnoj realizaciji, a pad je uslovljen prvenstveno zbog pada stanogradnje i prodaje za prvu ugradnju. Asortimanski gledano značajan je pad prodaje bojlera sa emajliranim kovanom a rast prodaje bojlera sa inox kovanom.

Metalac Market je u maloprodaji ostvario manju realizaciju od planirane za 2% i rast od 7% u odnosu na 2013.godinu. Ukupna realizacija proizvoda i roba naših zavisnih društava je 3,5 miliona eur-a i čini 40% učešća u ukupnoj maloprodaji. U strukturi prodaje po programa zavisnih društava rast u odnosu na 2013.godinu su imali Metalac Posudje 3%, Metalac Trade 8% i Metalac Inko koji sa većom realizacijom od 23% je na nivou ostvarenja 2011.godine. Takvu tendenciju rasta nema Metalac Bojler koji je i ove godine kao i prošle sa padom od 7%. Pored rasta u realizaciji zavisnih društava značajan rast od 9% su imali programi tehničke robe i druge robe koje nisu iz asortimana Metalac grupe a koji čine ponudu Metalac Marketa kompletnom. Ukupna realizacija roba drugih proizvođača je 5,3 miliona eur-a i ima učešće 60% u ukupnoj maloprodaji.

Metalac Trade je na domaćem tržištu ostvario veću realizaciju za 11% u odnosu na prošlu godinu i 1% ispod plana. Učešće realizacije preko domaćih zavisnih društava je 40% i ima rast od 13% u 2013.godinu. Realizacija na terenu zapadne i centralne kao i istočne i južne Srbije je na nivou prošle godine. Teren Beograda je ostvario realizaciju veću za 30% a prodaja velikim sistemima je veća za 17% u odnosu na prošlu godinu.

Metpor je 2014. godinu završio sa realizacijom koja je veća 40% u odnosu na plan a 2% u odnosu na prošlu godinu. Prodaja je isključivo orijentisana na eksterne kupce koji od bakleitne smole proizvode različite bakelitne pozicije.

Ostvarena realizacija na domaćem tržištu po terenima

	Metalac Posudje		Metalac Print		Metalac Inko-Inox		Metalac Inko-Granmatrix		Metalac Bojler		Metalac Market		Metalac Trade		Ukupno		%
	2013	2014	2013	2014	2013	2014	2013	2014	2013	2014	2013	2014	2013	2014	2013	2014	
	u EUR																
Zapadna i centralna Srbija	633.230	589.460			275.241	346.268	121.476	134.518	335.012	389.381			416.307	415.890	1.781.266	1.875.517	105,29
Istočna i južna Srbija	322.054	320.157			50.126	38.150	17.758	225.878	394.952	359.347			348.780	349.216	1.133.670	1.292.748	114,03
Beograd	615.418	629.455			70.607	88.766	209.510	165.552	975.576	877.458			209.608	271.200	2.080.719	2.032.431	97,68
Sistemi	1.616.765	1.651.654			26.301		16.139						289.646	338.863	1.948.851	1.990.517	102,14
Lož-Šimanovci					102.416	96.435									102.416	96.435	94,16
Gorenje-Valjevo					195.057	206.303									195.057	206.303	105,77
Vojvodina								105.133								105.133	
Ukupno	3.187.467	3.190.726	1.247.041	1.068.582	719.748	775.782	364.883	631.081	1.705.540	1.626.186	8.260.464	8.824.655	1.264.341	1.375.169	16.749.484	17.492.181	104,43
Zavisna	3.908.925	4.741.770	1.983.367	1.590.626	193.291	180.034	105.093	48.280	720.060	677.107			805.536	913.290	7.716.272	8.151.107	105,64
Ukupno	7.096.392	7.932.496	3.230.408	2.659.208	913.039	955.816	469.976	679.361	2.425.600	2.303.293	8.260.464	8.824.655	2.069.877	2.288.459	24.465.756	25.643.288	104,81

INVESTICIONI SEGMENT

Metalac Grupa je u 2014.godini investirala u nabavku nove opreme i modernizaciju postojeće 1,2 od planiranih 4,3 miliona eur-a odnosno 28% a u odnosu na realizovane investicije u 2013.godini prisutan je pad 23%.

U strukturi planiranih i ostvarenih investicija za 2014.godinu najveće učešće imaju proizvodna društva.

Metalac Posudje kao najveće društvo Metalac Grupe u 2014.godini nije realizovao planiranu investiciju u iznosu od 2 miliona eur-a u liniju za proizvodnju posudja sa keramičkim i drugim nelepljivim premazima, nabavku prese za bakelit i kupovinu automatske linije za mehanički pogon. Investicije su pomerene za realizaciju u 2015.godini.

Metalac Print je u prošloj godini nastavio modernizaciju pogona preslikača uvodjenjem novog sistema klimatizacije. Medjutim, nije realizovao planiranu nabavku mašine za kaširanje i lepilicu u vrednosti od 310.000 eur-a a kupovina je pomerena za neku budući period.

Metalac Inko je u prošloj godini investirao 73% više nego što je planirao i to kupovinom mašine za livenje kvarcnih sudopera i solid surface (granmatrix) materijala kao i nabavkom novih alata za granitne sudopere.

Metalac Bojler je plan investicija ostvario sa 59% a za proizvodnju su nabavljeni izvori za zavarivanje kao i novi alati za izradu kalupa za plastične pozicije. Planirana nabavka za kalibrisanje omotača kazana u vrednosti 100.000 eur-a je pomerena za neki budući period.

Domaća trgovina je uglavnom planirane investicije realizovala kroz nabavku manjih dostavnih i većih teretnih vozila i modernizaciju maloprodajnih objekata. Posebno značajne investicije u delu opremanja maloprodajnih objekata je imao Metalac Proleter koji je u prošloj godini investirao 232.000 eur-a ili 55% više od planiranog.

Ino trgovine, Metrot i Metalac Podgorica nisu realizovale planirane investicije. Metrot je nabavku vozila pomerio za budući period imajući u vidu situaciju koja je bila prisutna na ruskom tržištu u 2014.godini a Metalac Podgorica je izgradnju magacina odložio za 2015.godinu. Razlog za odlaganje ove investicije je problem odabira lokacije.

Metalac a.d. je kupovinu novih vozila pomerio za 2015.godinu ali je u prošloj godini značajna sredstva uložio u modernizaciju i adaptaciju objekata koje u svom poslovanju koriste Metalac Posudje i Metalac Bojler kao i ulaganje u zaštitu životne sredine.

Investiciono ulaganje Metalac Grupe u 2014.godini

	Ostvarenje u 2013.godini	Plan za 2014.godinu	Ostvarenje u 2014.godini	Ostvarenje 2014/Plan2014. %	U EUR
METALAC AD	714.498	404.190	204.019	50,47	50,47
METALAC POSUDJE	957.177	2.011.650	51.822	2,57	2,57
METALAC PRINT	428.261	336.770	115.679	34,34	34,34
METALAC INKO	44.665	142.000	246.508	173,59	173,59
METALAC BOJLER	126.562	396.700	232.207	58,53	58,53
PROIZVODNJA	1.556.665	2.887.120	646.216	22,38	22,38
METALAC MARKET	94.530	80.600	57.573	71,43	71,43
METALAC TRADE	43.061	13.000	14.205	109,26	109,26
METPOR	-	-	-	-	-
TRGOVINA domaća	137.591	93.600	71.778	76,44	76,44
METROT Moskva	120.562	170.000	-	-	-
METALAC-MARKET Podgorica	-	480.000	32.348	6,78	6,78
PROMO-METAL Zagreb	1.355	33.500	1.012	3,02	3,02
METALAC UKRAJINA Kijev	4.738	20.000	1.095	5,47	5,47
TRGOVINA ino	126.655	703.500	34.455	4,89	4,89
METALAC PROLETER AD	126.887	150.000	232.022	154,68	154,68
METALAC METALURGIJA AD	45.350	60.000	21.942	36,57	36,57
METALAC-GRUPA	2.707.646	4.298.410	1.210.432	28,15	28,15

INFORMACIJE O ULAGANJIMA U CILJU ZAŠTITE ŽIVOTNE SREDINE

U Metalac ad i zavisnim društvima u 2014. godini posvećena je posebna pažnja unapređenju zaštite životne sredine. Sprovedeno je niz mera i aktivnosti od poboljšanja na proizvodima, procesima kao i aktivnostima na podizanju energetske efikasnosti.

Sva pakovanja su dizajnirana tako da optimizuju proizvod po principu minimalne zapremine (Direktiva EU 92/64) i u proizvodnji imaju minimalni utrošk materijala. Pored smanjenja na osnovnom materijalu smanjen je broj i veličina etiketa koje se lepe na proizvod. Uvedena je racionalizacija upotrebe papira i nabavka samolepivih etiketa u koturovima dvostruko veće dužine.

Prilikom uvođenja novih i zamene sirovina koje se koriste u proizvodnji uzima se u obzir njihov ekološki aspekt odnosno analiziraju se i porede MSDS liste sirovina. U tom cilju u toku prošle godine izvršena je zamena nekoliko materijala koji nisu svrstani ni u jednu klasu opasnosti, a izabrani su znatno pogodniji materijali koji u procesu ne stvaraju opasne otpade.

Radi povećanja energetske efikasnosti urađene su kompenzacija reaktivne energije u TS 4, izvršena popravka kompenzacije u TS.

U Metalac Posuđu urađena je analiza opravdanosti izrade rekuperatora za sakupljanje otpadne toplotne energije u PZO što je direktan uticaj na smanjenje potrošnje električne i toplotne energije.

U cilju smanjenja pogonske prašine i dobijanja boljih uslova za rad uz istovremeno smanjenje emisije štetnih materija, instaliran je nov ciklon u pogonu za emajliranje posuda.

Dodatnim merama je smanjena potrošnja sumporne kiseline za cca 20% po jedinici površine i to u procesu odmašćivanja emajliranog posuda što direktno utiče na kvalitet tehnoloških otpadnih voda. Unapređenje tehnološkog procesa u pogonu za emajliranje posuda i to selekcijom emajlnog otpada smanjen je emajlni opasni otpad za cca 11 %.

U Metalac bojleru sa malim ulaganjima uz organizacione promene i poboljšanje tehnološke discipline smanjena je potrošnja deterdženta po m² odmašćene površine za 60 %, a značajna su poboljšanja na smanjenju utrošak gasa za 18,8%, gradske vode za 5.2% i škarta u PZO bojlera. Metalac inko je smanjio utrošak direktnog materijala za 0,6% zahvaljujući poboljšanjima na održavanju alata, smanjenju škarta u pogonu sudopera i smanjenju dorade na pranju sudopera.

Planom za 2015.godinu nastavlja se kontinuiran rad na uvođenju novih i kvalitetnijih rešenja u procesima koji primenom mogu utucati na unapređenje i zaštitu okruženja.

AKTIVNOSTI ISTRAŽIVANJA I PLANIRANI BUDUĆI RAZVOJ

Metalac Grupa planira da u 2015. godini investira 5,7 milona eura i to deo u nabavku nove opreme, modernizaciju postojeće, kao i usavršavanje zaposlenih u različitim oblastima poslovnih aktivnosti.

U ukupnom iznosu investicionih aktivnosti, najveći deo od 4,5 milona eura se odnosu na ulaganje u stalnu imovinu, koja podrazumeva nabavku nove opreme za različite proizvodne procese, u cilju povećanja kapaciteta, smanjenja troškova, povećanja pouzdanosti i energetske efikasnosti. Deo sredstava je predviđen za kupovinu teretnih ali i dostavnih vozila koja su namenjena maloprodajnim objektima. Pored ulaganja u opremu, alate ili vozni park planirana su i ulaganja u rekonstrukciju maloprodajnih objekata, ali i kupovinu magacinskog i poslovnog prostora.

Metalac Grupa u 2015. godini planira aktivnosti istraživanja i razvoja kako na tehnološkom tako i na tržišnom segmentu. Planiran je razvoj novih proizvoda ali i modifikacija postojećih u smislu unapređenja upotrebnih karakteristika proizvoda. U tržišnom segmentu planirane su aktivnosti na istraživanju novih tržišta i povećanju učešća na tržištima na kojima smo prisutni.

Definisanom politikom u oblasti kvaliteta i zaštite životne sredine planirane su konstantne aktivnosti na unapređenju već uspostavljenog sistema kvaliteta ali i nova ulaganja za očuvanje životne sredine, racionalno korišćenje energije i vode, čuvanje i pravilno usmeravanje sekundarnih sirovina. Definisanom politikom se predvidja i ulaganje u razvoj proizvoda koji koriste obnovljive izvore energije.

Shodno odredbama člana 367. stav 1. tačka 7., člana 442. i 399. Zakona o privrednim društvima, Nadzorni odbor skupštini Metalca a.d. za njenu redovnu sednicu koja se održava dana 24. aprila 2015. godine dostavlja na usvajanje sledeće

IZVEŠTAJE NADZORNOG ODBORA METALCA A.D.

Nadzorni odbor Metalca a.d. iz Gornjeg Milanovca, imenovan na redovnoj sednici Skupštine 2012. godine na mandatni period od 4 godine, obavljao je u toku 2014. godine poslove iz delokruga svoje nadležnosti kako na sednicama, tako i kroz međusobnu aktivnu saradnju članova odbora između sednica, ili saradnjom sa članovima drugih organa društva i njegovim stručnim službama, radi potpunog, relevantnog i sveobuhvatnog raspolaganja informacijama, podacima, analizama, izveštajima i dokumentacijom neophodnom za zauzimanje stavova prilikom odlučivanja o pitanjima iz okvira svoje nadležnosti.

Nadzorni odbor je u toku 2014. godine održao ukupno sedam sednica na kojima je, u cilju ostvarivanja poslova i nadležnosti predviđenih zakonom i članom 56. Statuta, donosio potrebne odluke i zaključke.

Rad Nadzornog odbora u navedenom periodu karakteriše pre svega, doslednost u praksi kontinuiranog finansijskog izveštavanja, putem razmatranja i usvajanja izveštaja Izvršnog odbora o ostvarenim finansijskim rezultatima Metalca a.d. i zavisnih društava u okviru Metalac Grupe, na mesečnom, kvartalnom, polugodišnjem i godišnjem nivou.

Navedene izveštaje karakterisali su sveobuhvatnost analize svih pokazatelja poslovanja, finansijskog stanja, likvidnosti, rentabilnosti i svih drugih parametara od značaja za poslovni rezultat, kako kontrolnog tako i svakog zavisnog društva, bilo da posluje u zemlji bilo u inostranstvu.

Razmatranjem ostvarenih rezultata, Nadzorni odbor je sprovodio i vršio potreban nadzor nad radom i rezultatima rada kako izvršnih direktora, tako i direktora zavisnih društava.

Imajući u vidu uslove makroekonomske okvira poslovanja u 2014. godini, Nadzorni odbor je tokom godine posebnu pažnju posvetio analizi uslova poslovanja kako na domaćem, tako i na ino tržištu, posebno na tržištima Rusije i Ukrajine, merama za energizovanje prodaje, smanjenje troškova poslovanja, obezbeđenje likvidnosti i očuvanje profitabilnosti društva.

U cilju unapređenja rezultata poslovanja, na mesečnom nivou su praćeni izveštaji o rezultatima izvršenja planova realizacije zavisnih društava na domaćem i ino tržištu, utvrđivane su i preduzimate odgovarajuće mere u društvima koja nisu ostvarivala očekivane rezultate i kontinuirano praćeni efekti primene svih preduzetih mera.

Rad Nadzornog odbora u proteklih godinu dana obuhvatio je:

- razmatranje mesečnih rezultata svih zavisnih društava, kroz bilans uspeha i bilans stanja i donošenje određenih zaključaka,
- razmatranje kvartalnih finansijskih izveštaja zavisnih društava i analiza finansijskih pokazatelja poslovanja,
- razmatranje šestomesečnih finansijskih izveštaja i izveštaja o poslovanju,
- kontrola nad upravljanjem zalihama, naplatom potraživanja, poreskom otpimizacionom, prijemom, kao i obukama zaposlenih,
- identifikovanje i upravljanje rizicima, analizu valutnog rizika, rizika neostvarenja planiranog obima realizacije, kao i drugih rizika,

- donošenje Poslovne politike za 2015. godinu,
- razmatranje potencijalnih novih tržišta i programa razvoja,
- vršenje unutrašnjeg nadzora nad poslovanjem i razmatranje kvartalnih izveštaja Komisije za reviziju povodom unutrašnjeg nadzora poslovanja,
- donošenje Biznis planova Metalca a.d. i zavisnih društava za 2015. godinu.

U skladu sa napred navedenim, **Nadzorni odbor izveštava skupštinu:**

- da su konsolidovani i pojedinačni godišnji finansijski izveštaji Metalca a.d. i zavisnih, odnosno povezanih društava za 2014. godinu sačinjeni u skladu sa propisima, da su izveštaji sveobuhvatni, sa realnim sagledavanjem stanja i sačinjeni u skladu sa računovodstvenim propisima i međunarodnim standardima, odnosno usvojenim računovodstvenim politikama i praksom finansijskog izveštavanja, da su sve materijalno značajne stavke u navedenim izveštajima analitički prikazane i obrazložene, tako da korisnici tih izveštaja mogu da steknu potpunu sliku o imovini, obavezama, prihodima i rashodima i o ostvarenom rezultatu;

- da je poslovanje Metalca a.d. i svih povezanih društava u svim svojim segmentima usklađeno sa zakonskim i drugim propisima, opštim i pojedinačnim aktima društva, kao i da postoji usklađenost delovanju sa usvojenim Kodeksom korporativnog upravljanja i Kodeksom poslovne etike;

- da revizor društva koji je vršio reviziju poslovanja u 2014. godini, ispunjava sve uslove propisane zakonom i međunarodnim standardima u pogledu kvalifikovanosti i nezavisnosti revizora u odnosu na Metalac a.d.;

- da u toku 2014. godine nije bilo zaključenih ugovora između Metalca a.d. i članova Nadzornog odbora, niti sa njima u smislu zakona povezanim licima;

- kontinuiranim nadzorom nad radom Izvršnog odbora, ocenjeno je da je Izvršni odbor u 2014. godini ispunjavao sve obaveze obuhvaćene delokrugom nadležnosti utvrđenih zakonom i Statutom, donosio potrebne odluke kojima je obezbeđeno koordinirano i zakonito poslovanje kako u matičnoj kompaniji, tako i u zavisnim društvima i preduzimao odgovarajuće mere za realizaciju ciljeva i mera predviđenih odlukama i zaključcima Nadzornog odbora, a sve u cilju ostvarenja planiranih ciljeva i uspešnosti poslovanja.

Nadzorni odbor ocenjuje da su u 2014. godini poslovi iz delokruga ovog organa obavljani u svemu u skladu sa zakonom, Statutom i drugima aktima društva, na način koji je obezbedio uspešno poslovanje Metalca a.d. i zavisnih društava i ostvarenje dobiti u iznosu koji omogućava raspodelu dividende akcionarima kompanije Metalac a.d. u skladu sa ciljevima postavljenim Poslovnom politikom za 2014. godinu.

PREDSEDNIK
NADZORNOG ODBORA
Dragoljub Vukadinović, dipl. ing.